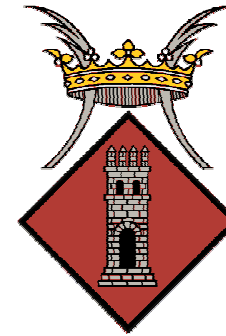




**MEMÒRIA DEL CONSELL DE PARTICIPACIÓ CIUTADANA PER A LA
RECUPERACIÓ DELS BARRIS HISTÒRICS DE TORTOSA**



CONSELL DE
PARTICIPACIÓ CIUTADANA
PER A LA RECUPERACIÓ DELS BARRIS
HISTÒRICS DE TORTOSA

MEMÒRIA 2004-2005

Regidoria de Participació Ciutadana
de l'Ajuntament de Tortosa

La Llei de millora de Barris, Àrees Urbanes i Viles que requereixen atenció especial, aprovada pel Parlament de Catalunya el 26 de maig de 2004, respon a l'objectiu de l'actual Govern de la Generalitat d'impulsar la rehabilitació integral de barris per evitar la seva degradació i per millorar les condicions de les persones que hi viuen.

D'acord amb la llei, les actuacions per a la recuperació dels barris s'ha de fer amb participació ciutadana, la participació de tots els sectors afectats i interessats: les entitats ciutadanes dels diferents col·lectius que hi viuen, els agents econòmics i socials i en general, totes les veïnes i veïns del municipi que vulguin fer alguna aportació a la recuperació dels barris històrics de Tortosa.

Amb aquest objectiu, el 28 de juliol de 2004 es va celebrar la primera reunió per a organitzar el **Consell de Participació Ciutadana per a la recuperació dels Barris Històrics de Tortosa**, la constitució del qual es va fer el dimarts 21 de setembre de 2004, al Saló de Plens de l'Ajuntament de Tortosa.

En aquest Consell han participat representants de les Delegacions del Govern, de les Associacions de Veïns del Rastre, Santa Clara, Remolins, l'Associació del Centre Nucli Històric, que s'ha constituït durant aquest temps, representants dels Comerciants del Casc Antic, del col·lectiu gitano, de les comunitats d'emigrants que hi viuen, i d'entitats cíviqes i culturals interessades com l'Associació d'Amics dels Castells, l'Arxiu Històric, la Biblioteca, els Col·legis professionals, etc., juntament amb els equips tècnics d'altres àrees de l'Ajuntament.

Durant l'estiu es va treballar en la elaboració d'un dossier informatiu a partir de realitzar unes passejades que servien per recollir informació gràfica i dades que es va introduir en unes fitxes al Sistema d'Informació Geogràfica.

Com s'ha dit, el 21 de setembre es va celebrar la sessió de Constitució del Consell, i a continuació es van organitzar grups de treball que van donar forma als anàlisis i propostes que presentem en aquesta memòria.

Les **funcions del Consell de Participació Ciutadana**, tal com es van definir en la seva constitució, són:

1. Conèixer els treballs realitzats pels equips tècnics per a elaborar el projecte integral per a la recuperació del barri històric de Tortosa.
2. Col·laborar en el projecte proporcionant informacions contrastades sobre els diferents problemes dels barris i les actuacions possibles per a solucionar-los.
3. Valorar els problemes i les actuacions possibles, i participar en la definició de les prioritats.

4. Fer el seguiment de la execució del projecte, un cop sigui aprovat.
5. Proposar intervencions específiques que poden rebre finançaments d'altres institucions o iniciatives privades.

En el marc d'aquestes funcions, el Consell de Participació, amb l'estreta col·laboració de la Regidoria de Participació Ciutadana de l'Ajuntament de Tortosa, han realitzat diverses reunions el resultat de les quals ha estat aquest informe sobre els principals problemes, mancances i necessitats, tal com són percebuts per la població, i les propostes per a solucionar-los.

1. REUNIONS DEL CONSELL DE PARTICIPACIÓ I DELS GRUPS DE TREBALL

El plenari del Consell de Participació ha celebrat sis sessions:

- **28 de juliol de 2004.**- Presentació de la Llei de Barris: exposició en power point de les possibilitats que ofereix la Llei de Barris i del procés participatiu que es portarà a terme amb la constitució del Consell (Annex 1).
- **21 de setembre de 2004.**- **Constitució del Consell de Participació** per a la recuperació dels Barris Històrics de Tortosa. Exposició i presentació en power point dels materials elaborats a partir de les passejades realitzades pels barris els mesos de maig, juny, juliol i agost (Annex 2).
- **17 de novembre de 2004.**- **Presentació dels resultats de l'estudi** realitzat per l'equip de treball sobre problemes i necessitats als barris històrics, i mesures per a solucionar-los a incloure al projecte integral. Distribució de les enquestes elaborades pels equips tècnics, sobre prioritats (Annex 3).
- **28 de desembre de 2004.**- Presentació de **propostes preparades per l'equip de treball del Consell de Participació**, per a la seva incorporació en el projecte integral elaborat pels equips tècnics (Annex 4).
- **15 de febrer de 2005.**- Presentació al Consell de Participació de la proposta preparada pels equips tècnics encarregats d'elaborar el projecte integral.
- **20 d'abril de 2005.**- Presentació al Consell de Participació del projecte integral preparat pels equips tècnics.

Aquest procés ha col·laborat a la creació d'una nova Associació de Veïns, l'Associació del Centre Nucli Històric, per cobrir una zona que des de feia temps no en tenia.

En aquests plenaries han participat representants del poble gitano. No obstant això, per tal de fomentar la seva integració en el procés participatiu, es va celebrar una reunió específica:

- **17 de gener de 2005: Consell de Participació del Poble Gitano de Tortosa.** Més de setanta persones del poble gitano de Tortosa, dones y homes de diferents edats, es van reunir al Saló de Plens de l'Ajuntament per constituir el Consell de Participació del Poble Gitano de Tortosa i col·laborar en els treballs per a elaborar el projecte integral per a la recuperació dels barris històrics, on han viscut

tradicionalment. Com a resultat d'aquesta reunió, y en base a l'enquesta sobre prioritats que es va passar, van elaborar un informe en el qual es recull la seva visió dels problemes i les propostes per a solucionar-los (Annex 5).

A més d'aquests plenaris, des del moment de la formació del Consell de Participació es van organitzar uns **grups de treball**, constituïts per representants dels diferents col·lectius implicats (Associacions de Veïns, Associació Amics dels Castells, Arxiu històric, empreses constructores...), per tal de treballar a fons els problemes i les propostes que han anat sorgint i s'han presentat a debat en les diferents convocatòries del Consell de Participació. Aquests equips han realitzat nombroses reunions al llarg d'aquest mesos.

El primer treball va ser realitzar entrevistes molt ben desenvolupades amb els membres de les associacions de veïns i altres col·lectius del Casc Històric. Amb aquestes dades es van elaborar unes fitxes que sintetitzen les problemàtiques existents i les propostes (Annex 3). Aquest material es va proporcionar a l'equip tècnic encarregat d'elaborar l'estudi demogràfic i social, base del projecte integral que es presenta.

També es van dur a terme reunions de treball amb altres col·lectius implicats en la recuperació dels barris històrics per què actualment hi viuen, com la comunitat musulmana i la comunitat d'immigrants dels països de l'Europa de l'Est. El **29 de novembre de 2004** es va celebrar una reunió entre l'Associació de Veïns del Centre Nucli Històric i el col·lectiu musulmà, per tal d'aproximar opinions en relació amb la mesquita. I posteriorment membres d'aquests col·lectius s'han incorporat a aquesta Associació de Veïns.

A més, per tal de que el projecte integral que presenta l'Ajuntament de Tortosa pugui incorporar la **equitat de gènere en la utilització de l'espai**, el dia 9 de març, com a acte de commemoració del dia internacional de la dona treballadora, es va organitzar una conferència - debat sobre *Què podem aportar les dones a la recuperació del barri històric* a càrrec de la doctora arquitecta Anna Bofill.

2. ACCIONS

2.1. PASSEJADES

La Regidoria de Participació Ciutadana va organitzar una sèrie de passejades pels diferents barris del municipi de Tortosa, per tal de conèixer directament la realitat social, els problemes, les mancances i les necessitats d'equipaments de cada barri, recollir informació verbal i en imatges i organitzar-la de forma sistemàtica, per definir solucions, avaluar els costos i establir unes prioritats i un calendari per a solucionar-los. Les informacions d'aquestes passejades s'han introduït en una base de dades vinculada al Sistema d'Informació Geogràfica (SIG) de l'Ajuntament de Tortosa

Les passejades pels barris es van iniciar el dissabte 15 de maig de 2004, i es van realitzar al llarg dels mesos següents, seguint els itineraris definits pels representants de les Juntes directives de les Associacions de Veïns. El nombre de persones que han participat a cada passejada ha estat de 2, 3, 4... representants de les Associacions de Veïns, junt amb la regidora de participació i amb un equip tècnic (administrativa, cap de premsa...). El temps de cada passejada ha estat entre una hora i mitja, i tres hores. En alguns barris no es va poder recollir tota la informació en una sola sessió.

L'àmbit de les passejades ha estat el de tots els barris del municipi on hi ha Associació de Veïns. Abans de començar, cada associació defineix el límit geogràfic del barri i l'itinerari.

Aquest treball ha estat especialment minuciós als barris històrics (Rastre, Remolins, Santa Clara i Garrofer), gràcies a que aquest estiu hem tingut el suport de dos estudiants de Ciències Polítiques de la Universitat Pompeu Fabra, i a la dedicació i l'experiència d'Amics dels Castells.

2.1.1. Metodologia:

La metodologia seguida ha consistit en anar carrer per carrer i anotar en unes fitxes, i sobre els mapes dels barris, totes les incidències visibles de qualsevol tipus, relacionades amb neteja, escombraries, manteniment dels edificis, urbanisme, clavegueram, pavimentació dels carrers, problemes de convivència, etc. També es pren nota de la urgència de solucionar els problemes. Totes aquestes incidències han estat fotografiades.

Les informacions d'aquestes passejades s'han introduït en una base de dades vinculada al Sistema d'Informació Geogràfica (SIG) de l'Ajuntament de Tortosa, i s'han codificat i organitzat segons els tipus d'incidències (edificis, manteniment de pavimentació i voreres, escombraries, neteja, renovació de mobiliari...). D'aquesta manera es poden visualitzar les diferents dades amb les imatges corresponents sobre els mapes de cada barri i del conjunt del municipi, i relacionar-les amb d'altres dades municipals: padró d'habitants, impostos (IBI, IAE...), inventari municipal de bens, POUM, Catàleg històric....

La fase següent ha estat preparar aquest informe que consta d'un dossier per a cada barri que inclou una fitxa general i d'altres específiques amb les dades i la fotografia de cada incidència. La primera presentació dels dossiers es va fer el dimarts 21 de setembre al Consell de Participació Ciutadana per a la recuperació dels Barris Històrics de Tortosa. La presentació a la resta d'Associacions de Veïns es va fer al llarg del mes de novembre.

Evidentment, aquesta informació no es completa ni és pot considerar estadísticament significativa. Ara per ara, només s'han enregistrat les dades més evidents i bàsiques a partir de passejades. Caldrà completar-les amb noves visites i fons d'informació. A

més, no tots els barris històrics comptaven amb Associació de Veïns (l'Associació del Centre Nucli Històric es va constituir després). Aquesta informació, però, ha estat molt útil pels equips tècnics encarregats d'elaborar el projecte integral.

No obstant, amb aquest primer exercici s'ha volgut relacionar aquest procediment de recollida d'informació i debat públic sobre les mancances i les necessitats del municipi, amb la creació, a partir d'aquest curs, de Consells de Participació Ciutadana, organismes que ja funcionen a molts municipis de Catalunya, en els quals s'engloben, a més de les Associacions de Veïns, entitats i persones diverses interessades en zones geogràfiques o en problemàtiques específiques.

2.1.2. Prop de 300 incidències

Al voltant de 500 incidències han estat enregistrades en aquest informe, de les quals prop de 450 corresponen a la ciutat de Tortosa, i la resta als diferents nuclis de població del municipi, concentrats o disseminats: Jesús, Bitem, Campredó, Els Reguers, Vinallop, Els Ports, Sant Josep de la Muntanya i Simpàtica.

Específicament, als barris històrics (Rastre, Remolins i Santa Clara), com es pot veure a la taula, hem recollit un total de 288 incidències: 27 del barri de Santa Clara, 129 del Rastre, i 132 de Remolins. S'ha de dir que pel barri de Santa Clara i el Garrofer van fer només una passejada, i als barris del Rastre i Remolins vam anar varies vegades (Annex 2).

Incidències	Santa Clara i Garrofer	El Rastre	Remolins	TOTAL
Urbanisme, clavegueram, pavimentació	1	27	60	88
Neteja, escombraries, manteniment	18	79	53	150
Equipaments municipals	0	3	4	7
Problemes socials i de convivència	5	8	7	20
Senyalització, guals...	0	3	3	6
Altres	3	9	5	17
TOTAL	27	129	132	288

Com es posa de manifest examinant les fitxes del dossier i la *Taula resum d'incidències recollides en les passejades*, més de la meitat de les incidències, 150, corresponen a Neteja, escombraries i manteniment; 88 a Urbanisme, clavegueram i pavimentació; 7 a equipaments municipals; 20 a problemes socials i de convivència; 6 a senyalització i guais; i 17 a altres aspectes.

- **Neteja, escombraries i manteniment:**

Les incidències relacionades amb la neteja són les més freqüents. En alguns casos es tracta de que la neteja de les places i els carrers és deficient. En d'altres, de que els llocs on estan situats els contenidors de brossa, i els mateixos contenidors, s'han de netejar amb especial cura. Sovint també, de la manca de civisme d'algunes persones que no dipositen les bosses als contenidors, o ho fan fora d'hores.

Els problemes de manca de manteniment del mobiliari urbà també són freqüents: els gronxadors dels jardins infantils, els bancs, la manca de papereres o les papereres trencades que dificulten que la gent hi dipositi els papers o d'altres elements...

Reparar i repintar el mobiliari, o les baranes d'escales, donaria exemple per a que la gent tingués més cura. Especialment urgent és solucionar el problema de rates als barris del Rastre, i de Santa Clara, relacionats amb cases en pèssimes condicions.

- **Urbanisme, clavegueram i pavimentació:**

Les passejades han posat de manifest la necessitat de portar a terme un pla de pavimentació per mantenir en bon estat tant els carrers dels barris més antics, com els dels més recents. Els barris de Remolins i el Rastre necessiten una revisió complerta del paviment i les voreres, però també cal fer-ho a molts carrers del Temple, Sant Llàtzer i Ferreries. També s'han d'arranjar moltes voreres i passos de vianants, que sovint constitueixen un perill. Sovint els problemes de deterioro de paviments i voreres és conseqüència de que s'han fet obres i no s'han tancat amb suficient cura. Cal un control, i obligar a les empreses a realitzar les obres amb més cura, i posar indicadors sobre les dates de durada de les obres que podrien estar acompanyades d'un slogan en relació amb que es treballa per millorar la qualitat de vida de Tortosa.

A més, hi ha algunes **actuacions específiques** que cal resoldre el més aviat possible, com l'edifici municipal del carrer Montcada on està situada Ràdio Tortosa...

També es reclama que les places públiques tinguin zones amb jardins i arbres per gaudir d'ombra, i amb un mobiliari còmode que les facin agradables. Concretament, la Plaça Mosen Sol requereix un arranjament complet.

- **Equipaments:**

Els barris històrics tenen una mancança generalitzada d'equipaments. Els últims anys s'ha marxat molta gent que hi vivia i també equipaments com l'institut de batxillerat, botigues, farmàcies etc.

- **Problemes socials i de convivència:**

Una de les demandes més freqüents de totes les Associacions de Veïns és la de policia de barri per a imposar ordre en les normes de convivència, des de la brutícia generada pels excrements dels gossos sovint als parcs infantils, fins el soroll o la brutícia a algunes places, com per la ocupació d'habitatges deteriorats per part d'algunes famílies en situacions marginals.

També cal més vigilància en les llicències d'activitats i d'obres, per mantenir uns criteris comuns i perquè es produeixen situacions de greuges comparatius entre les persones que respectes la llei i les que no ho fan, que generen problemes de convivència.

Un problema que requereix solucions àgils és el de la ocupació d'habitatges deteriorats als barris històrics. Aquestes situacions poden provocar problemes de convivència o perjudicar iniciatives privades.

- **Senyalització i guais:**

Hi ha mancances a la senyalització, especialment per manca de manteniment de la pintura als carrers i passos de vianants per manca de manteniment de les senyals.

2.1.3. Conclusions de les passejades: actuacions prioritàries

A les passejades s'ha posat de manifest que hi ha un conjunt d'actuacions que són prioritàries, que només es podran resoldre amb eficàcia amb uns plans eficaços de neteja, manteniment dels equipaments existents, pavimentació i arranjanent de voreres, arranjanent de façanes i edificis, i senyalització. Aquest manteniment ha de tenir actuacions puntuals, que cal establir en un calendari al llarg de l'any; i actuacions que s'han de realitzar periòdicament, també d'acord amb un calendari definit.

La eficàcia d'aquestes actuacions per a la millora de la qualitat de vida a la capital de les Terres de l'Ebre no depèn només de les actuacions específiques per resoldre aquests problemes, sinó també, d'una major consciència de que totes les veïnes i veïns de qualsevol edat i procedència han de col·laborar en el manteniment de la ciutat i la convivència. Aquesta consciència cal fomentar-la mitjançant l'exemple d'un

bon funcionament dels serveis municipals, i fent campanyes públiques, però també i sempre que sigui necessari amb actuacions de la policia municipal als barris que tinguin cura de les diferents situacions, informin dels deures a totes les persones, i els facin complir amb sancions, en cas necessari.

Les Associacions de Veïns disposen de locals amb condicions dispars, i algunes no en tenen, com la del Rastre i la creada recentment del Centre Nucli Històric. Cal fer un pla de centres cívics en bones condicions que afavoreixin la convivència entre diferents col·lectius, i la realització d'activitats.

La planificació d'aquestes actuacions ha de permetre fer un treball acumulatiu de millora de la qualitat de vida, racionalitzar les despeses, i fer visibles les intervencions municipals i la participació ciutadana en la cura del municipi.

2.2. RECOPILOCIO D'INFORMACIO I PROPOSTES DE LES ASSOCIACIONS DE VEÏNS

Com hem dit, a partir de la constitució del Consell de Participació Ciutadana per a la recuperació dels Barris Històrics de Tortosa es va constituir un grup de treball per tal d'aprofundir tant en el diagnòstic dels problemes com en les propostes fetes per les Associacions de Veïns, d'acord amb les pautes i criteris indicats a la Llei de Barris (Annex 4).

Les conclusions més destacades que es van treure coincideixen, en bona mida, amb les que van sortir de les passejades, i que hem explicat ja:

- Neteja
- Seguretat
- Manca d'equipaments cívics
- Urbanisme (pavimentació, clavegueram, enderrocs i cases abandonades i/o ocupades il·legalment)
- Manca d'establiments comercials i/o turístics

Les propostes que s'han fet des dels grups de treball per a pal·liar aquests problemes passen bàsicament per:

- Aconseguir major vigilància al carrer mitjançant policia de barri
- Conscienciació de normes de conducta i civisme per part de tothom
- Adequació de locals municipals per a poder realitzar activitats cíviques
- Major inspecció d'activitats comercials, d'obres i cases abandonades, així com dels lloguers i les vendes fraudulentess.

2.3. ENQUESTA SOBRE PRIORITATS DE LES INTERVENCIIONS A IMPLEMENTAR EN EL PLA INTEGRAL DEL CASC ANTIC DE TORTOSA: L'INFORME DEL COL·LECTIU GITANO.

En el Consell de Participació del 17 de novembre, es va repartir a tots els membres una enquesta sobre les prioritats de les intervencions a implementar que van elaborar els equips tècnics encarregats d'elaborar el projecte integral, per tal d'aconseguir informacions sistematitzades. Tota aquesta informació s'ha proporcionat a l'equip tècnic (Annex 3).

Aquesta enquesta ha estat utilitzada també pel col·lectiu gitano per a treballar el seu dossier (Annex 5). En resum, aquest dossier planteja el següent:

Hi havia molt interès per contestar, per això van decidir formar un grup de persones que es va dedicar a anar casa per casa a recollir la informació sobre les seves necessitats i problemes. En total, van entrevistar les 17 famílies més significatives, a més d'altres persones.

Es van sorprendre de veure que tothom estava preocupat pels carrers i per les seves cases, que presenten necessitats de reforma importants, així com per sortir de la marginació en que es troba la comunitat gitana i els barris històrics.

Els principals problemes que van detectar són:

Convivència:

- L'estat de degradació agreuja l'aspecte de pobresa dels que tenen pocs recursos, fet que desmoralitza a les persones que no tenen l'anhel de superació degut a l'ambient, a que la degradació augmenta any rera any, i a la despoblació de tortosins i tortosines que hi han viscut sempre.
- També s'han marxat dels barris els establiments i els serveis.
- Consideren que una de les causes d'aquesta situació és la gran quantitat d'emigrants i estrangers que van començar a notar als barris des de l'any dels jocs olímpics, que s'ha incrementat en els últims anys i que actualment hi ha més emigrants i estrangers que tortosins. La gran quantitat d'immigrants ha provocat un increment exagerat dels preus de les cases, tant de compra com de lloguer, fins a preus que no poden pagar les famílies pobres de Tortosa. A més, molts propietaris s'inventen sistemes per a fer fora als llogaters i poder vendre les cases més cares, i per tant molta gent que s'està quedant al carrer.
- Diferencien entre dos tipus d'immigrants. Els que viuen al Casc Antic, que no són problemàtics perquè són coneguts. I els que van al Casc Antic i que s'aglomeren a la plaça dels Farols i al carrer Moncada i en alguns carrers de

Remolins, que són els que en molts casos provoquen problemes, ja que sempre són homes sols i això provoca reserves entre les dones tortosines.

- Una de les principals causes d'aquesta acumulació de gent, creuen que és la poca vigilància policial.

Vivendes:

- Les cases en general, encara que estructuralment estan fortes, necessiten unes reformes que les famílies econòmicament no poden assumir. Les façanes deteriorades agreugen la imatge del barri.
- Demanen ajudes per a poder rehabilitar les cases i així millorar el barri. En moltes ocasions, com hi ha molts que no saben llegir i escriure, no poden demanar ajudes o subvencions per que no saben quins passos han de seguir. Demanen que l'Ajuntament faciliti personal que ajudi en aquests tràmits.
- No creuen convenient que es facin cases per a ells exclusivament per que aquest fet no afavoreix la integració sinó la creació de "guetos".
- Consideren que també és molt important arranjar voreres i carrers que estan molt descuidats.

Neteja:

- Hi ha moltes cases abandonades que tenen les portes obertes i que estan plenes d'escombreries i són un niu de brutícia i de vegades de rates.
- Demanen que els equips de neteja actuïn amb més freqüència i que la recollida també es faci amb més assiduitat. Igualment proposen que es faci una campanya de conscienciació per tal d'aconseguir la participació de tota la ciutadania. També demanen papereres per que no n'hi ha i això afavoreix que la gent llanci la brutícia a terra.

Llum:

- Hi ha falta de llum a molts carrers de la zona antiga i en els que n'hi ha és massa dèbil o de color groc.

Seguretat:

- Consideren que molts dels problemes es solucionarien amb més presència policial que faci desdir a la gent de cometre actes vandàlics o comportaments incívics.

Locals per a la convivència i equipaments:

- És imprescindible que en el barri existeixi un local on es pugui produir la convivència entre els diferents grups que hi viuen, tant tortosins com immigrants. Els tortosins, dels quals el poble gitano forma part, han d'actuar com amfitrions de la resta per a que puguin integrar-se i que les relacions siguin fluides. Si no hi ha aquest grup amfitrió, que ensenyi les costums de la ciutat, és molt difícil que es produeixi la integració.
- Consideren que la situació del casc antic és excepcional, no és la mateixa que a la resta de la ciutat, per tant s'han de buscar mesures correctores també excepcionals. Cal que hi hagi persones especialistes en aquests temes per a actuar com a mediadores i poder controlar l'actuació del grups majoritaris que sempre volen controlar la situació pel seu benefici i poden dificultar la pluralitat.
- Falten llocs on els nens puguin jugar tranquil·lament o fer esport.
- També demanen un institut per a que no calgui anar a Ferreries i passar el pont als dotze anys, ja que molts pares no poden dur els seus fills en cotxe.

2.4. TALLER "QUÈ PODEM APORTAR LES DONES A LA RECUPERACIÓ DEL BARRI HISTÒRIC"

Com hem dit, amb motiu del dia internacional de la dona treballadora, es va organitzar una conferència - debat sobre *Què podem aportar les dones a la recuperació del barri històric* a càrrec de la doctora arquitecta Anna Bofill. Amb aquest acte vam voler disposar d'elements per tal d'incorporar la equitat de gènere en la utilització de l'espai, un aspecte innovador en el que fa èmfasi la Llei de Barris. Aquesta activitat tindrà continuïtat en un taller previst pel proper mes d'octubre. Abans de la conferència, els equips tècnics encarregats d'elaborar el projecte integral van mantenir una reunió de treball amb la doctora Bofill.

Amparo Moreno Sardà
Regidora de Participació Ciutadana

Tortosa (Terres de l'Ebre), 19 d'abril de 2005

ANNEX 1



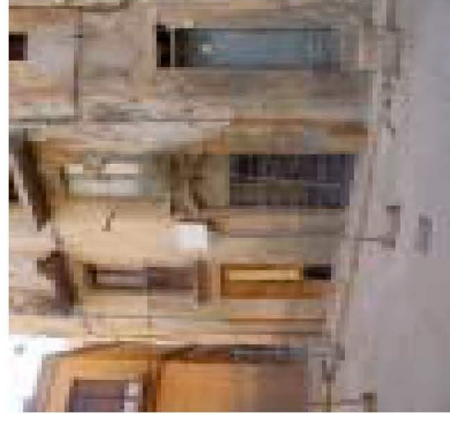
**MEMÒRIA DEL CONSELL DE PARTICIPACIÓ CIUTADANA PER A LA
RECUPERACIÓ DELS BARRIS HISTÒRICS DE TORTOSA**

Rastre

Urbanisme, Clavegueram, Pavimentació



Incidència	095	Indicador	Pavimentació
5072	C	MERCE (DE LA)	
<i>Pavimentar el carrer amb llambordes.</i>			
Data	06/08/2004	Font	Amics del Castell



Incidència	104	Indicador	Edifici ruïnes
5313	PL	ESTUDIS (DELS)	2
<i>Casa en ruïna.</i>			
Data	06/08/2004	Font	Amics del Castell



Incidència	001	Indicador	Urbanisme
5327	PL	MOSSEN SOL (DE)	
<i>Les arrels dels arbres aixequen la plaça.</i>			
Data	29/05/2004	Font	Passejades



Incidència	132	Indicador	Urbanisme
5086	C	VALL (DEL)	50
<i>Casa deshabitada en venda.</i>			
Data	30/08/2004	Font	Passejades+Amics dels Castells

Rastre

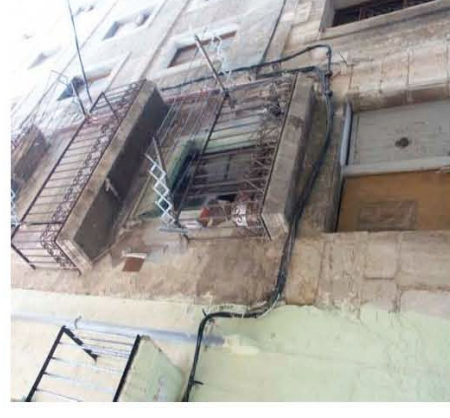
Urbanisme, Clavegueram, Pavimentació



Incidència	140	Indicador	Urbanisme
5086	C	VALL (DEL)	9
<i>Casa deshabitada en venda.</i>			
Data	30/08/2004	Font	Passejades+Amics dels Castells



Incidència	139	Indicador	Clavegueram
5086	C	VALL (DEL)	
<i>El Clavegueram tapat davant del nº 3.</i>			
Data	30/08/2004	Font	Passejades+Amics dels Castells



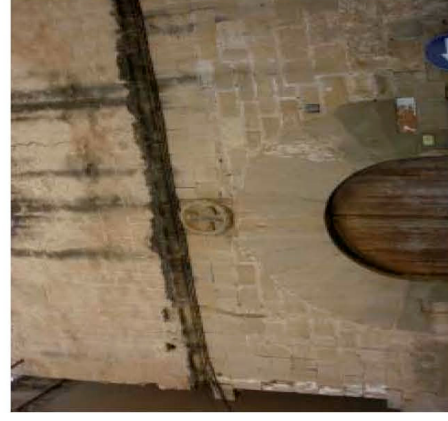
Incidència	042	Indicador	Edifici ruïnes
5043	C	BOU (DEL)	4
<i>Casa que cau.</i>			
Data	29/05/2004	Font	Passejades



Incidència	043	Indicador	Pavimentació
5053	C	CENSAL SACOSTA (DEL)	
<i>Carrer sense pavimentar.</i>			
Data	29/05/2004	Font	Passejades



Incidència Indicador
 5222
 Casa està tancada i el canal està trencat.
 Data Font



Incidència Indicador
 5166
 Església Sant Antoni caiguda per dins.
 Data Font



Incidència Indicador
 5222
 Casa en ruïna
 Data Font



Incidència Indicador
 5166
 Tombar la casa.
 Data Font



Incidència Indicador
 5222
 Pavimentar tot el carrer amb llambordes.
 Data Font



Incidència Indicador
 5053
 Cal pavimentar tot el carrer.
 Data Font

Incidència Indicador
 5219
 Un conjunt de 5 i 6 cases està en pèssima condició.
 Data Font



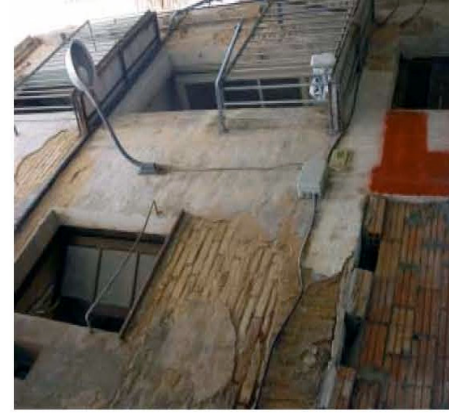
Incidència Indicador
 5201
 Pavimentar el carrer amb llambordes.
 Data Font



Incidència	021	Indicador	Edifici ruïnes
5159	C	MENZEZ NU/EZ (DE)	12
<i>Solar que està tot caigut de dins, no queda res.</i>			
Data	29/05/2004	Font	Passejades



Incidència	030	Indicador	Edifici ruïnes
5214	C	ROS DE MEDRANO (DE)	20
<i>Casa que cau deshabitada.</i>			
Data	29/05/2004	Font	Passejades



Incidència	088	Indicador	Edifici ruïnes
5053	C	CENSAL SACOSTA (DEL)	18
<i>Casa en ruïna (És un edifici de l'Ajuntament?).</i>			
Data	11/08/2004	Font	Passejades+Amics del Castell



Incidència	135	Indicador	Urbanisme
5086	C	VALL (DEL)	36
<i>Casa està tancada.</i>			
Data	30/08/2004	Font	Passejades+Amics dels Castells



Incidència	116	Indicador	Edifici ruïnes
5222	C	SANT DOMENEK (DE)	11
<i>Casa en ruïna: la façana està bombada i els balcons estan trencats (PERILLÓS!!).</i>			
Data	06/08/2004	Font	Amics del Castell



Incidència	115	Indicador	Urbanisme
5222	C	SANT DOMENEK (DE)	9
<i>Casa deshabitada i la façana està en mal estat.</i>			
Data	06/08/2004	Font	Amics del Castell



Incidència	114	Indicador	Voreres
5222	C	SANT DOMENEK (DE)	7
<i>Arreglar la vorera de tot el carrer.</i>			
Data	06/08/2004	Font	Amics del Castell



Incidència	082	Indicador	Voreres
5166	C	MONTCADA (DE)	
<i>Vorera està en mal estat (davant del c/Montcada, nº 37).</i>			
Data	11/08/2004	Font	Passejades+Amics del Castell

Rastre

Urbanisme, Clavegueram, Pavimentació



Incidència	032	Indicador	Voreres
5255	C	JOAN B. TOPETE (DE)	2
<i>Arreglar la vorera.</i>			
Data	29/05/2004	Font	Passejades



Incidència	031	Indicador	Urbanisme
5214	C	ROS DE MEDRANO (DE)	23
<i>Casa deshabitada.</i>			
Data	29/05/2004	Font	Passejades



Incidència	009	Indicador	Urbanisme
5203	C	MARE DEU PROVIDENCIA	
<i>Casa per tirar a terra i fer un passatge fins a Sant Domènec (costat de casa de president AA. VV. Rastre).</i>			
Data	29/05/2004	Font	Passejades



Incidència	005	Indicador	Pavimentació
5327	PL	MOSSEN SOL (DE)	
<i>Revisió pavimentació.</i>			
Data	29/05/2004	Font	Passejades

Rastre

Urbanisme, Clavegueram, Pavimentació



Incidència	133	Indicador	Pavimentació
5134	C	MARTI MIRALLES (DE)	
<i>Hi ha forats al carrer.</i>			
Data	30/08/2004	Font	Passejades+Amics dels Castells



Incidència	007	Indicador	Voreres
5214	C	ROS DE MEDRANO (DE)	
<i>Arreglar les voreres.</i>			
Data	29/05/2004	Font	Passejades



Incidència	006	Indicador	Voreres
5214	C	ROS DE MEDRANO (DE)	
<i>Herbes a la vorera.</i>			
Data	29/05/2004	Font	Passejades



Incidència	146	Indicador	Edifici ruïnes
5176	C	NOU DEL VALL	18
<i>Casa està en ruïna.</i>			
Data	30/08/2004	Font	Passejades+Amics dels Castells



Incidència Indicador

Antena al balcó (2º pis) i cremar el balcó (1º pis).
 Data Font

Incidència Indicador

La plaça és un pixar.
 Data Font



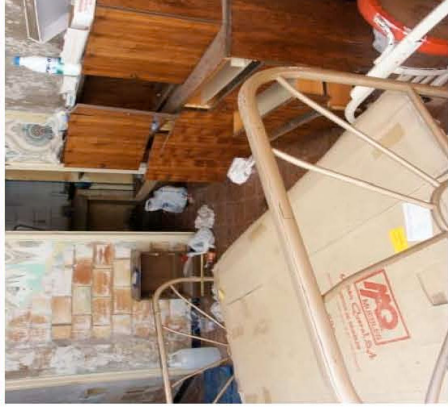
Incidència Indicador

Gos solt.
 Data Font



Incidència Indicador

Aparquen els cotxes damunt la vorera.
 Data Font



Incidència Indicador

Casa llogada a estrangers en condicions penoses.
 Data Font



Incidència Indicador

Picaport robat.
 Data Font



Incidència Indicador

Aparquen els cotxes damunt la vorera.
 Data Font



Incidència Indicador

Gamberrada: ratllar la porta del Convent de la Puríssima.
 Data Font

Rastre

Urbanisme, Clavegueram, Pavimentació



Incidència Indicador

Casa està deshabitada.
Data Font



Incidència Indicador

Falten les rigoles entre la vorera i el paviment
Data Font



Incidència Indicador

Casa caient.
Data Font



Incidència Indicador

Casa està en ruïna.
Data Font

Rastre

Senyalització, Guials



Incidència Indicador

No guai.
Data Font



Incidència Indicador

Retol de senyalització del Jutjat està trencat.
Data Font



Incidència Indicador

Està caient la placa del carrer (PERILLÓS!!).
Data Font

Remolins

Urbanisme, Clavegueram, Pavimentació



Incidència	100	Indicador	Urbanisme
5292	CRO	MA\$ANA (DE LA)	7
Casa deshabitada.			
Data	24/08/2004	Font	Passejada+Amics del Castell



Incidència	099	Indicador	Edifici ruïnes
5292	CRO	MA\$ANA (DE LA)	6
Casa en ruïna.			
Data	24/08/2004	Font	Passejada+Amics del Castell



Incidència	061	Indicador	Pavimentació
5064	COST	CAPELLANS (DELS)	
Pavimentació del carrer.			
Data	24/08/2004	Font	Passejades+Amics del Castell



Incidència	098	Indicador	Edifici ruïnes
5292	CRO	MA\$ANA (DE LA)	4
Casa en ruïna (PERILLOSA!!!).			
Data	24/08/2004	Font	Passejada+Amics del Castell

Remolins

Urbanisme, Clavegueram, Pavimentació



Incidència	097	Indicador	Urbanisme
5322	PL	MA\$ANA (DE LA)	5
Casa deshabitada.			
Data	24/08/2004	Font	Passejada+Amics del Castell



Incidència	064	Indicador	Edifici ruïnes
5235	C	SANTA ANNA (DE)	4
Edifici en ruïna.			
Data	24/08/2004	Font	Passejades+Amics del Castell



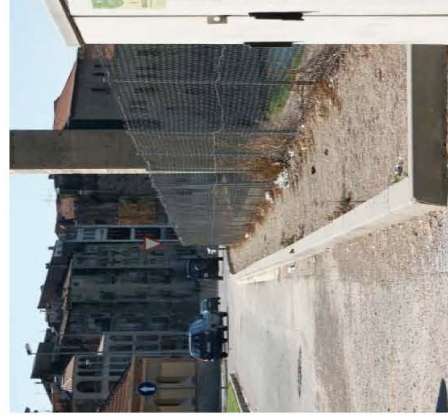
Incidència	104	Indicador	Urbanisme
5286	CRO	ALDEA (DE L')	8
Casa està tancada.			
Data	24/08/2004	Font	Passejada+Amics del Castell

Remolins

Urbanisme, Clavegueram, Pavimentació



Incidència	107	Indicador	Urbanisme
5286	CRO	ALDEA (DE L')	1
<i>Cantonada amb C/llarg de Sant Jaume: casa deshabitada.</i>			
Data	24/08/2004	Font	Passejada+Amics del Castell

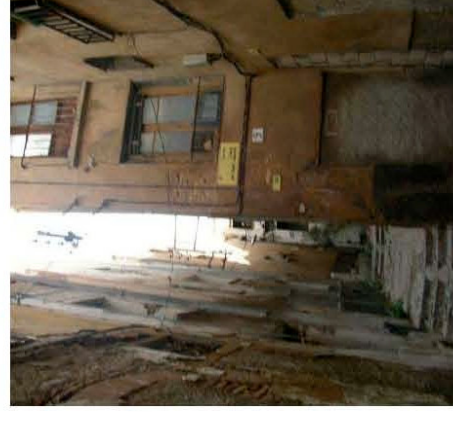


Incidència	049	Indicador	Voreres
5428	AV	REMOLINS (DE)	
<i>Vorera del riu</i>			
Data	22/05/2004	Font	Passejades

Remolins

Urbanisme, Clavegueram, Pavimentació

Incidència	053	Indicador	Urbanisme
5137	C	LLARG DE SANT JAUME	
<i>Tot penós (PERI de Sant Jaume). Des del Parador es veuen totes les teulades de les cases afonades</i>			
Data	22/05/2004	Font	Passejades



Incidència	110	Indicador	Edifici ruïnes
5137	C	LLARG DE SANT JAUME	
<i>Un conjunt de edificis estan en ruïna: els núm. 15, 16, 17, 18, 19, 20, 21, 22, 24 i 26.</i>			
Data	24/08/2004	Font	Passejada+Amics del Castell

Incidència	102	Indicador	Urbanisme
5286	CRO	ALDEA (DE L')	
<i>Un conjunt de cases deshabitades.</i>			
Data	24/08/2004	Font	Passejada+Amics del Castell



Incidència	101	Indicador	Edifici ruïnes
5076	C	ALDEA (DE L')	
<i>Un conjunt de cases estan en ruïna.</i>			
Data	24/08/2004	Font	Passejada+Amics del Castell



Incidència	157	Indicador	Pavimentació
5490	C	SINDICAT (DEL)	
<i>Al costat de la Plaça Immaculada: pavimentar tot el carrer.</i>			
Data	24/08/2004	Font	Passejada+Amics del Castell



Remolins

Urbanisme, Clavegueram, Pavimentació

Incidència	086	Indicador	Urbanisme
5144	C	MAJOR DE SANT JAUME	6
Casa deshabitada.			
Data	24/08/2004	Font	Passejada+Amics del Castell

Incidència	087	Indicador	Urbanisme
5144	C	MAJOR DE SANT JAUME	11
Casa deshabitada.			
Data	24/08/2004	Font	Passejada+Amics del Castell



Incidència	076	Indicador	Edifici ruïnes
5334	PL	SANT JAUME (DE)	16
Casa en ruïna.			
Data	24/08/2004	Font	Passejada+Amics del Castell

Incidència	055	Indicador	Urbanisme
5137	C	LLARG DE SANT JAUME	
Conèixer els permisos d'obra al barri antic			
Data	22/05/2004	Font	Passejades

Remolins

Urbanisme, Clavegueram, Pavimentació



Incidència	042	Indicador	Edifici ruïnes
5358	TRAV	PASQUAL ROCA (DE)	7
Casa en ruïna			
Data	22/05/2004	Font	Passejades



Incidència	109	Indicador	Urbanisme
5137	C	LLARG DE SANT JAUME	14
Casa deshabitada.			
Data	24/08/2004	Font	Passejada+Amics del Castell

Incidència	088	Indicador	Urbanisme
5144	C	MAJOR DE SANT JAUME	13
Casa deshabitada.			
Data	24/08/2004	Font	Passejada+Amics del Castell



Incidència	046	Indicador	Permis obres
5428	AV	REMOLINS (DE)	
Jardins del recinte Firal (Carpes): tenen llicència d'obres?			
Data	22/05/2004	Font	Passejades

Remolins

Urbanisme, Clavegueram, Pavimentació



Incidència	077	Indicador	Edifici ruïnes
5334	PL	SANT JAUME (DE)	17
Casa en ruïna.			
Data	24/08/2004	Font	Passejada+Amics del Castell



Incidència	065	Indicador	Clavegueram
5235	C	SANTA ANNA (DE)	
Clavegueram.			
Data	24/08/2004	Font	Passejades+Amics del Castell



Incidència	091	Indicador	Pavimentació
5061	C	CORTADURA (DE LA)	
Pavimentació del carrer.			
Data	24/08/2004	Font	Passejada+Amics del Castell



Incidència	081	Indicador	Edifici ruïnes
5121	C	HOSPITALET (DE L')	2
Casa en ruïna.			
Data	24/08/2004	Font	Passejada+Amics del Castell

Remolins

Urbanisme, Clavegueram, Pavimentació



Incidència	082	Indicador	Pavimentació
5121	C	HOSPITALET (DE L')	
Pavimentar tot el carrer.			
Data	24/08/2004	Font	Passejada+Amics del Castell



Incidència	090	Indicador	Urbanisme
5144	C	MAJOR DE SANT JAUME	17
Casa deshabitada.			
Data	24/08/2004	Font	Passejada+Amics del Castell



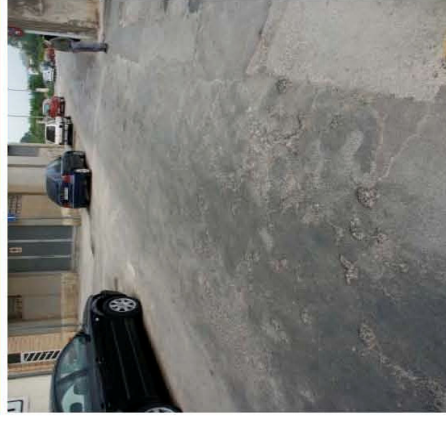
Incidència	089	Indicador	Urbanisme
5144	C	MAJOR DE SANT JAUME	15
Casa deshabitada.			
Data	24/08/2004	Font	Passejada+Amics del Castell



Incidència	085	Indicador	Urbanisme
5144	C	MAJOR DE SANT JAUME	5
Casa deshabitada.			
Data	24/08/2004	Font	Passejada+Amics del Castell

Remolins

Urbanisme, Clavegueram, Pavimentació



Incidència	043	Indicador	Pavimentació
5340	IRBLA	FELIP PEDRELL (DE)	
Pavimentar-la tota			
Data	22/05/2004	Font	Passejades



Incidència	094	Indicador	Urbanisme
5229	C	SANT JOSEP (DE)	15
Casa deshabitada.			
Data	24/08/2004	Font	Passejada+Amics del Castell



Incidència	071	Indicador	Edifici ruïnes
5235	C	SANTA ANNA (DE)	11
Casa deshabitada.			
Data	24/08/2004	Font	Passejades+Amics del Castell



Incidència	072	Indicador	Edifici ruïnes
5235	C	SANTA ANNA (DE)	18
Casa deshabitada.			
Data	24/08/2004	Font	Passejades+Amics del Castell

Remolins

Urbanisme, Clavegueram, Pavimentació



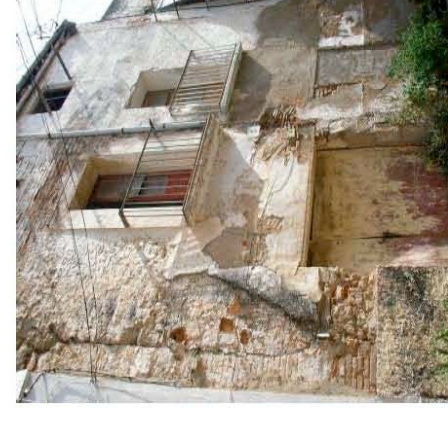
Incidència	093	Indicador	Urbanisme
5229	C	SANT JOSEP (DE)	11
Casa deshabitada.			
Data	24/08/2004	Font	Passejada+Amics del Castell



Incidència	074	Indicador	Edifici ruïnes
5235	C	SANTA ANNA (DE)	28
Casa en ruïna.			
Data	24/08/2004	Font	Passejada+Amics del Castell



Incidència	075	Indicador	Edifici ruïnes
5235	C	SANTA ANNA (DE)	30
Casa en ruïna.			
Data	24/08/2004	Font	Passejada+Amics del Castell



Incidència	096	Indicador	Urbanisme
5322	PL	MASANA (DE LA)	4
Casa deshabitada.			
Data	24/08/2004	Font	Passejada+Amics del Castell

Remolins

Urbanisme, Clavegueram, Pavimentació



Incidència	129	Indicador	Voreres
5340	RBLA	FELIP PEDRELL (DE)	
Cantonada amb C/ Jaume Tio i Noé: No hi ha voreres (URGENT!!!).			
Data	24/08/2004	Font	Passejada+Amics del Castell



Incidència	108	Indicador	Urbanisme
5137	C	LLARG DE SANT JAUME	12
Casa deshabitada.			
Data	24/08/2004	Font	Passejada+Amics del Castell



Incidència	128	Indicador	Urbanisme
5340	RBLA	FELIP PEDRELL (DE)	126
La casa està en venda però té els balcons en mal estat (PERILLOS).			
Data	24/08/2004	Font	Passejada+Amics del Castell



Incidència	118	Indicador	Edifici ruïnes
5340	RBLA	FELIP PEDRELL (DE)	86
Casa en ruïna.			
Data	24/08/2004	Font	Passejada+Amics del Castell

Remolins

Urbanisme, Clavegueram, Pavimentació



Incidència	119	Indicador	Edifici ruïnes
5340	RBLA	FELIP PEDRELL (DE)	88
Casa en ruïna.			
Data	24/08/2004	Font	Passejada+Amics del Castell



Incidència	111	Indicador	Edifici ruïnes
5346	TRAV	SANT JAUME (DE)	
Tot el carrer està en ruïna.			
Data	24/08/2004	Font	Passejada+Amics del Castell



Incidència	033	Indicador	Clavegueram
5320	PL	IMMACULADA (DE LA)	
La claveguera està a punt d'afonar-se			
Data	22/05/2004	Font	Passejades



Incidència	078	Indicador	Edifici ruïnes
5334	PL	SANT JAUME (DE)	15
Casa en ruïna.			
Data	24/08/2004	Font	Passejada+Amics del Castell



Incidència	003	Indicador	Neteja	Manteniment/Reparació/Dotació
5175	C	NOU DE SANTA CLARA		8
<i>Niu de porqueria. La AAVV està disposada a col·laborar a recuperar-lo</i>				
Data	29/05/2004	Font	Passejades	



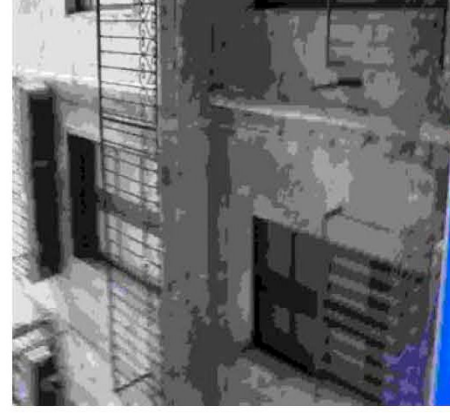
Incidència	015	Indicador	Manteniment/Reparació/Dotació	
5225	C	SANT FRANCESC (DE)	12	
<i>Fuiga a dalt de tot del c/ del dipòsit (altura nº 32).</i>				
Data	29/05/2004	Font	Passejades	



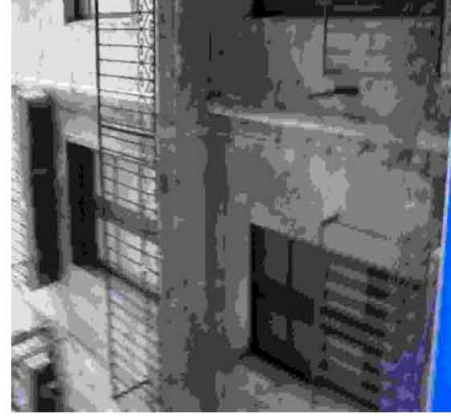
Incidència		Indicador	Manteniment/Reparació/Dotació	
5166	C	MONTCADA (DE)	8	
<i>Balcons trencats i façana en molt mal estat.</i>				
Data	11/08/2004	Font	Passejades+Amics dels Castells	



Incidència		Indicador	Manteniment/Reparació/Dotació	
5166	C	MONTCADA (DE)	12	
<i>Façana està en mal estat i el comptador de llum surt al carrer.</i>				
Data	11/08/2004	Font	Passejades+Amics dels Castells	



Incidència		Indicador	Manteniment/Reparació/Dotació	
5166	C	MONTCADA (DE)	3	
<i>Façana està en mal estat.</i>				
Data	11/08/2004	Font	Passejades+Amics dels Castells	



Incidència		Indicador	Manteniment/Reparació/Dotació	
5166	C	MONTCADA (DE)	6	
<i>Balcons trencats.</i>				
Data	11/08/2004	Font	Passejades+Amics dels Castells	

Incidència		Indicador	Manteniment/Reparació/Dotació	
5166	C	MONTCADA (DE)	5	
<i>Ferros a la paret.</i>				
Data	11/08/2004	Font	Passejades+Amics dels Castells	

Santa Clara

Altres



Incidència	004	Indicador	Altres
5175	C	NOU DE SANTA CLARA	
Local d'A. V. Llum i Pintura (tot ells)			
Data	29/05/2004	Font	Passejades

Incidència	007	Indicador	Altres
5045	C	CABANES (DE)	
Parking Institut: revisar cotxes desguàs.			
Data	29/05/2004	Font	Passejades



Incidència		Indicador	Altres
5166	C	MONTCADA (DE)	4
Aire condicionat surt a fora el carrer (TELECOM).			
Data	11/08/2004	Font	Passejades+Amics dels Castells

Santa Clara

Neteja, Escombraries, Manteniment

Incidència	008	Indicador	Manteniment/Reparació/Dotació
5045	C	CABANES (DE)	
Revisar tot el carrer.			
Data	29/05/2004	Font	Passejades

Incidència	001	Indicador	Manteniment/Reparació/Dotació
5297	PDA	SANTA CLARA (DE)	
Plaça de la Vida: No hi ha font.			
Data	29/05/2004	Font	Passejades

Incidència	016	Indicador	Manteniment/Reparació/Dotació
5297	PDA	SANTA CLARA (DE)	
Paret convent Santa Clara.			
Data	29/05/2004	Font	Passejades



Incidència	010	Indicador	Neteja
5065	COST	BENASQUER (DE)	3
Tancar la casa. Niu de porqueria.			
Data	29/05/2004	Font	Passejades

Incidència	013	Indicador	Problemes Socials
5360	TRAV	SANT FRANCESC (DE)	2
Cotxe tapant el carrer (vam trucar a la Policia i l'han denunciat)			
Data	29/05/2004	Font	Passejades

Incidència	012	Indicador	Urbanisme
5226	C	SANT FRANCESC DE DALT	3
De qui és això?			
Data	29/05/2004	Font	Passejades



Incidència	005	Indicador	Edifici ruïnes
5175	C	NOU DE SANTA CLARA	10
Està caient i el balcó super perillós.			
Data	29/05/2004	Font	Passejades

Incidència	017	Indicador	Edifici ruïnes
5236	C	SANTA CLARA (DE)	
S'està afonant tot.			
Data	29/05/2004	Font	Passejades



Incidència	018	Indicador	Edifici ruïnes
5236	C	SANTA CLARA (DE)	32
Viuen però està a punt de caure.			
Data	29/05/2004	Font	Passejades



Incidència	<input type="checkbox"/>	Indicador	Manteniment/Reparació/Dotació
5166	C	MONTCADA (DE)	1
Façana està caient (PERILLÓS!!!).			
Data	11/08/2004	Font	Passejades+Amics dels Castells

Incidència	006	Indicador	Problemes Socials
5284	CRO	CABANES (DE)	
Problemes de convivència.			
Data	29/05/2004	Font	Passejades

Incidència	002	Indicador	Problemes Socials
5230	C	SANT LLUIS (DE)	
Problemes de convivència.			
Data	29/05/2004	Font	Passejades

Incidència	009	Indicador	Problemes Socials
5045	C	CABANES (DE)	12
Agafa la llum i l'aigua d'altres llocs (ex. La llum de la farola).			
Data	29/05/2004	Font	Passejades



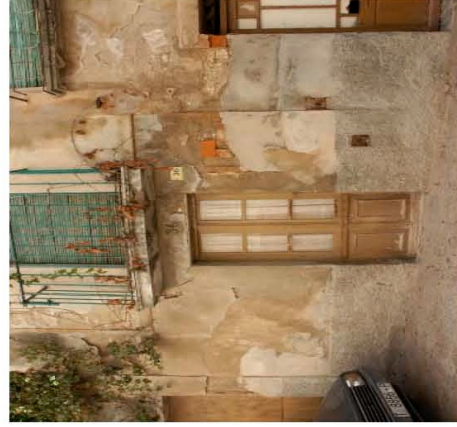
Incidència	011	Indicador	Problemes Socials
5065	COST	BENASQUER (DE)	8
S'entra per Sant Francesc nº 31. Gent de Barcelona que han comprat la casa i treballa a l'escola infermeria. Els han obert la casa varies vegades.			
Data	29/05/2004	Font	Passejades

Santa Clara

Urbanisme, Clavegueram, Pavimentació



Incidència	019	Indicador	Edifici ruïnes
5296	PDA	SANT FRANCESC (DE)	14
<i>Casa que estan tombant (enderroc?).</i>			
Data	29/05/2004	Font	Passejades



Incidència	014	Indicador	Edifici ruïnes
5225	C	SANT FRANCESC (DE)	36
<i>Superbadall que cau.</i>			
Data	29/05/2004	Font	Passejades

ANNEX 2



**MEMÒRIA DEL CONSELL DE PARTICIPACIÓ CIUTADANA PER A LA
RECUPERACIÓ DELS BARRIS HISTÒRICS DE TORTOSA**

FITXA

ASSOCIACIÓ DE VEÏNS

	SANTA CLARA	RASTRE	CENTRE NUCLI HISTÒRIC
Nombre de membres	326 famílies	106 famílies	
Mitjana d'edat	Entre 50 i 60 anys	50 anys	45 anys
Grau de participació de les dones	60 %	70%	
Activitats que es duen a terme	<ul style="list-style-type: none"> • Gimnàs • Festes del barri • Festes populars: Castanyada Carnestoltes • Viatges culturals • Confraria de Setmana Santa • Renaixement ➤ Diada Amics dels Castells ➤ Colla de tambors ➤ Caps grossos ➤ Rehabilitació del Calvari 	<ul style="list-style-type: none"> ➤ Festes del barri ➤ Festes populars: castanyada, Sant Jordi, Nadal ➤ Xerrades ➤ Excursions ➤ Cursets ➤ Dispensari mèdic 	
Grau de participació de la gent del barri	100% fins l'any 1999. A partir d'aquesta data abandonament de la gent del barri (gent gran i jove) i nul·la participació dels nou vinguts. Aquests solen acudir als actes festius.	Un 80% fins l'any 1999. A partir d'aquesta data abandonament de la gent del barri gent gran i jove) i nul·la participació dels nou vinguts.	
Local de reunions	En molt bones condicions. Si poden fer activitats (gimnàs, reunions de l'associació...)	Local amb bon ús i petit. No és de propietat municipal. També acull les instal·lacions del dispensari mèdic	Encara no en tenen. Constitució de l'associació 21/10/04
Dotació del local	<ul style="list-style-type: none"> ➤ Equip de música ➤ Nevera i Cafetera ➤ TV i vídeo ➤ Servei de megafonia al barri ➤ Museu de coses antigues ➤ Al calvari: nevera congelador i 200 cadires. 	<ul style="list-style-type: none"> ➤ Nevera ➤ TV ➤ Jocs de taula ➤ Llibres ➤ Cadires 	
Necessitats urgents per a un millor funcionament	<ul style="list-style-type: none"> ➤ Dispensari mèdic: Cessió per part de l'Ajuntament del solar del costat del local de reunions. On a la vegada s'aprofitaria per fer activitats per a la gent gran i una sala per al més joves. 	<ul style="list-style-type: none"> ➤ Ordinador ➤ Connexió telefònica 	
Problemàtiques pendents de resoldre	<ul style="list-style-type: none"> ➤ Tapiar les cases abandonades i amb estat ruïnós ➤ Convivència amb els nou vinguts ➤ Obres il·legals ➤ Ocupació de cases ➤ Absència de vigilància policial 	<ul style="list-style-type: none"> ➤ RATES ➤ Tapiar les cases abandonades i amb estat ruïnós ➤ Convivència amb els nou vinguts ➤ Obres il·legals ➤ Ocupació de cases ➤ Absència de vigilància poli 	
Problemàtiques resoltes en l'últim any	Cap	Cap	
Interlocutors diversos	<ul style="list-style-type: none"> ➤ Regidora de Participació Ciutadana 	<ul style="list-style-type: none"> ➤ Regidora de Participació Ciutadana 	

		<ul style="list-style-type: none"> ➤ Regidora de Medi Ambient ➤ Regidor d'Urbanisme ➤ L'Alcalde 	
Relació amb l'ajuntament	Poc satisfactòria i no és eficient	Poc satisfactòria i no és eficient. Sempre els escolten i tenen molt bones paraules, però passen d'ells.	
Mancances	Moltes: sensació d'abandonament	Moltes: sensació d'abandonament	
Ajuts rebuts	<ul style="list-style-type: none"> ➤ Entitats financeres (alguna donació econòmica o material) 	Cap	
Ajuts econòmics rebuts	<ul style="list-style-type: none"> ➤ Ajuntament ➤ Diputació ➤ Benestar Social 	<ul style="list-style-type: none"> ➤ Ajuntament ➤ Diputació ➤ Benestar Social 	Encara no en tenen
Suggeriments	<ul style="list-style-type: none"> ➤ Normes de convivència ➤ Vigilància ➤ Més atenció per part de l'Ajuntament de la seva problemàtica ➤ Normatives, en general, que cal fer complir a tothom 	<ul style="list-style-type: none"> ➤ Normes de convivència ➤ Vigilància ➤ Més atenció per part de l'Ajuntament de la seva problemàtica ➤ Normatives, en general, que cal fer complir a tothom 	L'associació de veïns va constituir-se el 21 d'octubre de 2004. La junta directiva està formada per 10 persones (8 són dones). Encara no s'han reunit amb cap responsable de l'ajuntament, pensen fer-ho aviat amb l'alcalde

SERVEIS

	SANTA CLARA	RASTRE	CASC ANTIC
Neteja (especificar carrers, recollida escombraries, papereres, etc.)	<ul style="list-style-type: none"> ◆ Neteja dels carrers cada dos dies i col·laboració per part dels veïns en la neteja dels carrers. ◆ Recollida d'escombraries diària <p>Valoració per part de l'Associació: Bona (pel que fa a l'ajuntament)</p> <p>Es queixen de l'aspecte poc net que presenta el barri moltes vegades, però són conscients que és culpa del comportament dels veïns</p>	<ul style="list-style-type: none"> ◆ Neteja dels carrers i papereres: diària. ◆ Recollida d'escombraries diària <p>Valoració per part de l'Associació: Bona</p> <ul style="list-style-type: none"> ◆ Els paviments dels carrers presenten un aspecte molt brut. ◆ Els contenidors són un greu problema perquè sempre són plens i es deixen les bosses de la brossa fora del contenidor <p>Aquests dos últims aspectes són culpa dels veïns Valoració per part de l'Associació: Molt deficient</p>	<ul style="list-style-type: none"> • Hi ha zones que presenten una neteja molt deficient : escombraries per recollir durant el dia, papers, manca de papereres, ampolles buides al carrer. • Escombraries que llencen per la finestra (especialment al carrer de Montcada i al pàrquing d'aquest carrer) • També hi ha pixarades i de vegades vomitades

Mobiliari urbà	◆ Papereres i bancs: estat bo, en general.	◆ Papereres, bancs i parc infantil: estat deficient	Manca de papereres i contenidors per als diferents tipus de brossa. Els bancs i les places poc cuidats
Enllumenat	Els carrers disposen d'un bon sistema d'enllumenat	Els carrers disposen d'un bon sistema d'enllumenat, en general. Però algun carrer concret necessitaria més llum.	En general manca molt d'enllumenat. Especialment als edificis més nobles. La manca d'enllumenat agreuja més la inseguretat ciutadana
Clavegueram	Molt antic. Sistema de sèquies de l'època àrab (es trenca sovint) Valoració per part de l'Associació: Molt deficient, caldria fer una actuació urgent, lligada a la pavimentació dels carrers.	Molt antic. Les reixetes no es netegen i estan embussades, la qual cosa és un perill quan plou i un niu de rates Valoració per part de l'Associació: Molt deficient, caldria fer una actuació urgent, lligada a la pavimentació dels carrers.	<ul style="list-style-type: none"> • Quan plou hi ha carreres que van a l'ample (carrers de la Rosa, del Vall, Nou del Vall i plaça de Montserrat) • També es veuen les rates entrar i sortir
Pavimentació carrers i voreres	Estat lamentable: caldria que tot el barri mantingués una pavimentació d'acord amb les característiques tradicionals. Valoració per part de l'Associació: Molt deficient. Actuació urgent	Molt deficient: caldria una actuació urgent i racional	Hi ha zones molt deficientes.(moltes caigudes dels vianants). Carrer Sant Domenech intransitable
Places	Només n'hi ha una, les característiques arquitect. del barri no ho permeten. Problemes de robatoris amb la bomba de la font, la qual no funciona i han posat una planxa.	En tenen dues: la plaça "Mossèn Sol" i la de "Sant Joan". Totes dues es troben en un estat pèssim	Normalment són ocupades per quantitat d'immigrants que fan vida al carrer. Són insuficients, petites i amb poca vegetació i imaginació
Equipaments	◆ Hi ha cinc fonts, de les quals n'hi ha tres en bon funcionament. És pràcticament l'únic barri de la ciutat que en té. Valoració per part de l'Associació: Les fonts no funcionen per problemes de drogues, malbaratament d'aigua i usos indeguts (defecacions...)	◆ Parc Infantil ◆ Dispensari mèdic	Escassos per a les necessitats de la gent gran a causa del gran volum de concentració a la zona
Barreres arquitectòniques	Per les característiques del barri n'hi ha moltes, però formen part del seu encant. Valoració per part de l'Associació: Bona	Per les característiques del barri no n'hi ha, és tot pla. Però les voreres no disposen de rampes	Només hi ha algunes voreres en molt mal estat que poden provocar caigudes

Espais verds	Disposen del Calvari (propietat del Bisbat): el seu estat és molt bo, gràcies a la partició i interès del veïnat. Resta tancat per problemes de vandalisme.	Cap	No n'hi ha cap
Aigua	Pressió insuficient	Filtracions en algun lloc concret: c/ Callau	
Animals	<ul style="list-style-type: none"> ◆ Gats ◆ Gossos (alguns abandonats) ◆ Galls de lluita <p>Això suposa sorolls, excrements.</p> <p>Valoració per part de l'Associació: No hi ha control</p>	<ul style="list-style-type: none"> ◆ Moltes rates, també al col·legi de "La Mercè" ◆ Gats ◆ Gossos (alguns abandonats) ◆ Galls de lluita ◆ Coloms a les cases deshabitades <p>Això suposa sorolls, excrements.</p>	És molt habitual els excrements d'animal al mig del carrer
Enderrocs	<p>La majoria s'hi aboquen als solars que són propietat de l'Ajuntament. I, a més a més, s'hi trobem deixalles en general</p> <p>Valoració per part de l'Associació: la manca de normatives i de vigilància fa que hi hagi un total descontrol</p>	<p>La majoria s'hi aboquen als solars que són propietat de l'Ajuntament. I, a més a més, s'hi trobem deixalles en general</p> <p>Valoració per part de l'Associació: la manca de normatives i de vigilància fa que hi hagi un total descontrol</p>	S'aboquen al pàrquing de l'antic institut. També cauen al carrer de les cases que estan mal estat

POBLACIÓ

	SANTA CLARA	RASTRE	CASC ANTIC
Immigració en general	Molts problemes de convivència i d'adaptació	Molts problemes de convivència i d'adaptació, per desconeixement dels costums d'aquí	Hi ha una gran concentració als carrers per l'existència de la mesquita, pels habitatges degradats i perquè fan la vida al carrer
Diferents Col·lectius (Enumereu-los si cal)	Al barri estan representats tots els col·lectius que hi ha a la ciutat	Al barri estan representats tots els col·lectius que hi ha a la ciutat	Al barri estan representats tots els col·lectius que hi ha a la ciutat
Relació amb els diferents col·lectius	Difícil. Molt difícil amb els romanesos d'ètnia gitana	Difícil en tots, però amb l'ètnia gitana i romanesos d'aquesta mateixa ètnia i alguns magrebins, resulta molt difícil.	Pràcticament nul·la
Problemàtiques més habituals	<ul style="list-style-type: none"> ◆ Sorolls ◆ Convivència en general 	<ul style="list-style-type: none"> ◆ Sorolls ◆ Convivència en general ◆ La brutícia que ocasionen 	<p>Provocacions, baralles, intimidació a causa del gran nombre de persones al carrer</p> <p>Manca de cura en la neteja dels edificis, escopinyades, patades a les parets</p>

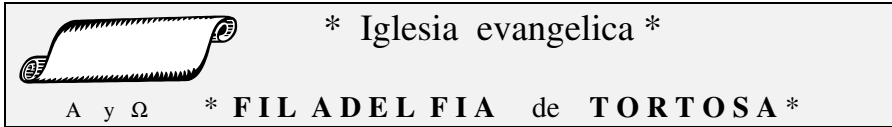
Conflictivitat / freqüència	Diària	Sovint	Habitualment baralles entre els diferents col·lectius
Sorolls	<ul style="list-style-type: none"> ◆ Baralles ◆ Animals 	<ul style="list-style-type: none"> ◆ Baralles ◆ Galls de lluita ◆ Temple Evangelista ◆ Cotxes ◆ Motos ◆ Música 	Música dels cotxes que passen molt elevada. També els balcons oberts amb la música de les cases molt elevada, baralles per la nit i música àrab molt elevada
Convivència	Molt difícil	Molt difícil	Cada vegada més delicada per la manca d'integració dels nous vinguts. Es veuen com una amenaça de constituir un ghetto. costums diferents, por a les agressions
Vigilància	No n'hi ha	Algun cotxe patrulla que entra per un carrer i surt per un altre, de manera esporàdica.	Molt poca vigilància policial i en cas de conflicte moltes vegades ni vénen o es passen la responsabilitat d'uns cossos als altres
Seguretat	<ul style="list-style-type: none"> ◆ Robatoris de cases on no s'hi habita i de bombones de butà. ◆ Problemes d'accessibilitat dels cossos de seguretat: Bombers, servei d'Ambulàncies, taxis... ◆ Manca de boques de reg en cas d'incendis 	◆ Robatoris	Sensació d'inseguretat, tant la gent del barri com els que hi van a comprar, la qual cosa afecta al comerç
Noves llicències d'obres	<p>Obres il·legals per part dels nous vinguts. Per les característiques del barri, algunes de les cases comparteixen bigues; per això el no controlar aquestes obres és un perill</p> <p>Valoració per part de l'Associació: no hi ha cap visita d'inspecció d'obres</p>	<p>Obres il·legals per part dels nous vinguts.</p> <p>Valoració per part de l'Associació: no hi ha cap visita d'inspecció d'obres</p>	Tots es queixen que les exigències per a la gent d'aquí són molt més rigoroses que per als de fora
Noves llicències d'activitat	?????		Cada dia s'obren més establiments regentats per immigrants. Els veïns reclamen més inspeccions en els articles que es venen i en els horaris
Ocupacions de cases	Hi ha moltes cases ocupades	Hi ha moltes cases ocupades	Hi ha ocupes. Són moltes les cases que estan ocupades per quantitats exagerades de gent que són molt molestos per als veïns, sorolls, manca de neteja
Cases en estat de ruïna	Valoració per part de l'Associació: demana intervenció de l'Ajuntament	No és que n'hi hagi massa, però s'hauria d'intervenir per part de l'Ajuntament	Moltes

IMPORTANT	Valoració per part de l'Associació: si no van acompanyats del president d'aquesta associació, no els hi fan el descompte	S'hauria d'arribar a un acord amb l'entitat del Casal Tortosí per tal de solucionar el problema de la rehabilitació de l'espai exterior	
	A tots els barris antics hi ha una reducció de les llicències d'obres. Paguen només un 10%. Els locals comercials no gaudeixen de la reducció de llicència d'obres.		

ANNEX 3



**MEMÒRIA DEL CONSELL DE PARTICIPACIÓ CIUTADANA PER A LA
RECUPERACIÓ DELS BARRIS HISTÒRICS DE TORTOSA**



Avenida/ Felip Pedrell nº 99 Tortosa

Querida
Amparo Moreno
Regidora de Participación ciudadana.

En la reunión que mantuvimos nos planteó si nosotros podíamos recoger información de los miembros de nuestra comunidad respecto al barrio histórico de Tortosa, barrio donde viven la mayoría de los miembros de nuestra comunidad.

Repartimos los cuestionarios que usted nos facilitó, y nosotros hicimos una especie de encuesta y después de repartir las hojas a algunos miembros de nuestra congregación, y posteriormente recogerlas, pudimos comprobar que había un gran interés por parte de los encuestados por expresar el estado de los barrios y pedir soluciones, hasta tal punto que decidimos formar un grupo de personas que se dedicara a ir por las casas y barrios y recoger información de sus necesidades en sus casas y de sus problemas de convivencia en los barrios donde habitan. Así hemos podido tener mas de cerca el sentir de toda la comunidad sobre este tema tan importante para todos nosotros. Tan importante que nosotros mismos nos sorprendimos de la preocupación por la convivencia y el diario vivir que ellos manifestaron.

Hasta tal punto que nosotros pudimos percibir que estaban mas preocupados por sus calles que por sus propias casas, que tienen necesidad de reformas.

Se puede decir que se anhela al cincuenta por ciento, las mejoras de puertas hacia dentro, y las mejoras de puertas hacia fuera.

Hay que decir que a los que formábamos el grupo que realizábamos estas entrevistas a los miembros de la comunidad, nos alentó mucho visitar los barrios y las casas y la gran aceptación mayoritaria que tubo nuestra iglesia en participar en la reunión que tuvimos en el salón de plenos del Ayuntamiento, en la que participaron setenta y tres de nuestros miembros. También la acogida tan atenta del excelentísimo Alcalde y Regidores. Especialmente de Amparo Moreno Sardà a la cual le debemos nuestra oportunidad de expresar nuestro sentir, y nuestras inquietudes.

Anotamos a continuación la mayoría de las casas y de los barrios que visitamos.

Mayoría de Casas y Barrios visitados

- CLL/..... Calle del Mig Nº 9
CLL/..... Censal Sacosta nº 20

- CLL/..... Cabanes nº 24
CLL/..... Escorxador nº 8
CLL/..... Consola nº 6
CLL/..... Moncada nº 12 – piso 1º
CLL/..... Moncada nº 12—piso 2º
CLL/..... Sant Felip Neri nº 9
CLL/..... Topete nº 3
CLL/..... Travesia Gentildones nº 3
CLL/..... Mayor nº 6
CLL/..... San José nº 6
CLL/..... Barrio Santa Clara Calle Nueva nº 16
CLL/..... Benasquez mº 1
CLL/..... Subida San Francés nº 9
CLL/..... Subida del Castell nº 19
CLL/..... Portal del Romeu nº 2

Aunque hay más casas de nuestros miembros a incluir en esta lista, sólo hemos anotado las más significativas.

Después de recoger información y visitar casas y barrios, nos hemos centrado en el tema de la convivencia y las necesidades de los que allí habitan en la actualidad.

Por lo cual queremos presentar aunque sea tosca y brevemente, esta información o estudio a la Regidora de Participación Ciudadana Amparo Moreno y aprovechar así la oportunidad que nos brinda de mostrar nuestra preocupación y de contribuir muy humildemente, dando información de primera mano como ciudadanos del núcleo histórico de Tortosa, y nuestro sentir en el diario vivir en esta parte de nuestra ciudad, con nuestra voluntad de mejoras, partiendo de nuestra comunidad Cristiana Evangélica, de sus simpatizantes, de los amigos y familiares que nuestra comunidad embarca. Casi todos ellos residen en los barrios históricos de Tortosa y la gran mayoría hemos nacido y todavía vivimos. Por eso creemos que es bueno el acercamiento y la expresión de nuestra preocupación por el estado de nuestros barrios. Y así entre todos poder salir de la marginación que hemos podido comprobar a través de este pequeño estudio que no solo embarga a la comunidad Gitana, si no que también a los barrios históricos de Tortosa.

Todos nosotros queremos que vuelvan los tiempos dorados de los barrios históricos de Tortosa cuando estaban en su pleno auge histórico, tal como los conocimos todos nosotros de niños. Pues los barrios de una ciudad los hacen sus ciudadanos, y los barrios históricos de Tortosa tienen que defenderlos los Tortosinos, o aquellos que defiendan su patrimonio no solo el emblemático, sino también el moral y social.

Por tanto hemos podido ver, oír, y informarnos de lo siguiente

CONVIVENCIA

Es notorio el estado actual de degradación, estado que nuestra comunidad Cristiana y comunidad Gitana sufren en sus propias carnes. Sabemos que tal degradación contribuye y trae consigo muchos problemas de integración con el resto de ciudadanía, incluso agrava más el aspecto de pobreza en las gentes con pocos recursos económicos, y trae consigo una desmoralización general en todos los sentidos de los miembros que residen en estos barrios, que no tienen así un anhelo de superación, debido al ambiente donde se vive.

La situación se agrava más al observar también que tal degradación aumenta año tras año, y no sólo la degradación en todos los sentidos, sino también la **despoblación** de tortosinos y tortosinas, vecinos e hijos de los barrios históricos, que se han ido marchando de sus barrios hacia otras partes de Tortosa dejando así los barrios históricos sin la población que se conocía de toda la vida, generación tras generación, haciendo una convivencia ejemplar entre ellos, confiada y de aprecio, sabiendo que los mayores te habrían visto nacer, y que con sus hijos habías crecido.

Y no sólo se han marchado los hijos de los barrios históricos, sino también los establecimientos del ámbito que fuese, y los servicios que había en los barrios, fueran servicios proporcionados por pequeñas empresas o los servicios prestados por el Ayuntamiento. Esto ha generado un ambiente de desmoralización i preocupación entre las gentes que se han quedado en los barrios históricos.

No sabemos nosotros las causas de este fenómeno, quizás se precisaría un estudio por gente experta en estos temas, pero podemos intuir si no nos equivocamos que una de las causas es la avalancha de emigrantes y extranjeros venidos a nuestros barrios.

No podemos decir con exactitud cuando fue el principio de todo esto, pero si que podemos recordar que desde el año de las olimpiadas de Barcelona se empezó a notar la llegada de gentes que no eran de Tortosa y que venían a ubicarse en los barrios históricos. En los últimos años ha habido una llegada masiva de gentes que no son de Tortosa y en la actualidad nos atrevemos a decir que hay mas emigrantes o extranjeros en los barrios históricos, que tortosinas y tortosinos en los barrios históricos.

Otro de los aspectos agravantes para los que nos hemos quedado en nuestros barrios ha sido que, debido a la avalancha de emigrantes y extranjeros llegados a nuestra ciudad, han subido los precios de las compra de casas, pisos, o alquileres de vivienda a unos precios imaginables, no alcanzables económicamente por las familias pobres tortosinas.

El problema es peor para aquellas familias que tienen pocos recursos económicos y están de alquiler en una casa o piso, pues los propietarios, debido a la demanda de los emigrantes y extranjeros, que no sabemos cómo pero pagan grandes sumas de dinero por la compra o alquiler de cualquier vivienda, se las ingenian para desalojar a los inquilinos para así poder vender las viviendas por grandes sumas, de manera que las familias pobres no pueden acceder ni a la de compra ni al alquiler. Esta situación hace que muchas familias con pocos recursos se queden en la calle, convirtiéndose así en los mas perjudicados en esta situación actual.

En referencia al tema de emigrantes o extranjeros hay que decir que podemos distinguir entre los que **residen** en los barrios históricos, y los que **vienen** a los barrios históricos.

1. Los que residen en los barrios históricos: se les puede ver diariamente tanto a hombres como mujeres, ellas llevan sus niños a los colegios, nos podemos encontrar por las calles y si se quiere se puede saber donde está su domicilio. Todo esto conlleva una cierta seguridad, cierta confianza en cuanto a los que han llegado de fuera. Se puede decir que aquellas personas han venido a Tortosa a trabajar tienen un buen comportamiento.

Aunque esto no esta exento de tener ciertos choques o falta de convivencia, pues estas gentes venidas del extranjero viven en ocasiones en los mismos bloques de pisos que el resto de la ciudadanía Tortosina, en casas conjuntas, y se producen algunos desajustes de convivencia respecto a las costumbres otras culturas diferentes a la nuestra.

2. Los que vienen a los barrios históricos: desde luego, éstos si que generan unos de los problemas mas serios de los barrios históricos, **no sólo por la capacidad física** si no que **también por la convivencia**.

Por la capacidad física, porque es evidente que la capacidad de espacio de la mayoría de barrios históricos es limitado para soportar tanta aglomeración de gente y coches venidos de otros barrios y barriadas de Tortosa y de poblaciones cercanas. Decimos esto por que es evidente que el noventa y cinco por ciento no viven en nuestros barrios y la cantidad de personas aumenta en según que puntos estratégicos como puede ser la calle Montcada y la Plaza que se llama popularmente “de los Faroles” y otras calles de esta zona, también algunas calles de Remolins. Esta situación hace imposible la convivencia, pues hay que pensar que la aglomeración de gente en espacios pequeños produce ansiedad, y además es muy difícil andar o pasear o el ir algún sitio en concreto habiendo tanta gente en las pequeñas aceras de los barrios históricos.

Podemos deducir o pensar, si no nos equivocamos, que a estas personas no les importa tener un buen comportamiento respecto a los ciudadanos o los negocios de los que viven en los barrios históricos, pues se ponen delante de los escaparates en grupos y a veces son numerosos. Son emigrantes o extranjeros que no residen en nuestros barrios históricos y por tanto es notable su indiferencia, no solo por parte de los que van a pie, sino también de los que circulan en automóviles con una conducción no muy correcta.

Un ejemplo del problema que provoca la aglomeración en las aceras. Vimos cierto día que en la calle Gil de Frederich, que esta adoquinada y por cierto no muy bien, a una anciana Tortosina que, debido a que la acera estaba llena de gente extranjera que obstaculizaba el paso, estaba obligada a caminar por la carretera adoquinada.

También podemos apreciar que en repetidas ocasiones, en estos puntos de encuentro como ya la Plaza de los Faroles, se producen **peleas que hacen temer** que en cualquier momento le pille a alguien pasando por hay y pueda coger daño.

También hay que decir que en los momentos de aglomeración de gente se puede apreciar que no hay ninguna mujer extranjera acompañando a algún emigrante o extranjero, siendo todos hombres, especialmente a partir de la seis o siete de la tarde hasta bien avanzada la noche. Esto agrava mas la situación para con las mujeres Tortosinas las cuales no pueden ir a pasear o ir algún sitio o a dejar ir a los niños a jugar en las plazas como suelen hacer en los demás barrios de nuestra Ciudad, por el temor a las peleas y la aglomeración de tanta gente extraña. Siendo tal el temor de las mujeres de nuestros barrios que **se opta por no salir** a partir de este horario.

También es incomoda la situación de las mujeres Tortosinas al ir hacer la compra o sus quehaceres de cada día, al ir por una calle sola y ver venir a un grupo de emigrantes o extranjeros a los que no conoce para nada cuyo aspecto es muy diferente al que está acostumbrada a ver, sintiéndose un poco desprotegida y creando una la situación de incertidumbre al pensar que podría pasar algo no deseado.

Todo esto, aunque parezca un poco exagerado o no apropiado, creemos que es el sentir de muchas mujeres Tortosinas.

Pensamos también y creemos no equivocarnos si decimos que una de las causas principales de todo lo expuesto sobre *los que vienen de fuera a los barrios históricos*, es la poca vigilancia por parte de los servicios y cuerpos de seguridad.

Si hicieran más actuaciones, rondas y actos de presencia, se evitarían muchas situaciones de inseguridad entre la ciudadanía. Y además, se podrían evitar peleas, comportamientos inapropiados en cuanto al tema de convivencia, y se pondría orden en la circulación, en la conducción temeraria o con exceso de velocidad.

También a veces vemos que se nos hace un poco difícil la conducción a los residentes en los barrios históricos por la aglomeración de gentes y la falta de sensibilidad en las calles, pues a menudo están ocupando toda la acera y parte de la carretera y cuando pasamos con los coches hay que esperar a que suban a la acera cuando les parece bien.

Esto es de momento lo que hemos podido ver y oír en la realización de este informe, después de recoger las conversaciones mantenidas con nuestros miembros y simpatizantes, en lo que respecta al tema de convivencia en los Barrios Históricos de Tortosa. Aunque hay algunos apuntes que los dejamos en el apartado de limpieza a la cual nos gustaría incluir en este informe, así como algunas propuestas de soluciones.

Nos gustaría también recalcar algo en lo que todos coincidimos, la preocupación por las repetidas peleas habidas en los barrios históricos por parte de los extranjeros.

Por nuestra parte, consideramos que la convivencia mantenida durante generaciones por ciudadanos Tortosinos no Gitanos y ciudadanos Tortosinos Gitanos, se ha enriquecida gracias a la *Iglesia Evangélica Filadelfia de Tortosa*, que ha contribuido notablemente a

la integración social de muchos miembros y muchas familias Gitanas, aportando valores sociales y personales para una mejor convivencia con el resto de la ciudadanía. La Iglesia contribuye a que otros tengan los mismos o mejores valores.

VIVIENDAS VISITADAS Y BARRIOS VISITADOS

Hiendo visitando las viviendas y barrios donde viven los miembros de la comunidad y hemos podido comprobar el estado de varias casas y pisos del barrio histórico de Tortosa. Vimos que aunque estas viviendas estén estructuralmente fuertes y no ruinosas, se debería realizar algunas reformas, que no se pueden hacer a causa del estado económico de las familias que residen en ellas. Aunque haya voluntad de reformarlas por parte de las familias, es evidente que no se llega a final de mes y no se puede hacer frente a obras que para ellos son tan costosas.

También hay que contar con las fachadas de estas casas, que como todas fachadas del Casco antiguo necesitan reformas.

Esta problema es uno de los más mayoritarios y una de las causas primordiales de la imagen de deterioro del barrio.

Creemos que una de las formas de paliar el problema de reformas en las viviendas y sobre todo lo de las fachadas, que es lo que da mas impresión de deterioro, es promover ayudas económicas a las familias con pocos recursos económicos destinadas a estas reformas. Al parecer, existe alguna ayuda al respecto, pero no es conocida por estas familias y los que las conocen no saben como pedir las, ya que hay que tener encuentra que los pasos a recorrer para conseguir estas ayudas pueden ser muy costosos y difíciles de entender para gente que en la mayoría casi no saben leer ni escribir y se ven incapaces de pedir algo así.

Por eso propondríamos que el Ayuntamiento, con el ánimo de arreglar el casco antiguo y con la voluntad de ayudar a los residentes en estos barrios, podría poner un funcionario encargado de tramitar todos los papeles y de pedir la ayuda a la administración para las subvenciones. Esto ayudaría a tener las fachadas de nuestra ciudad hermosas y limpias.

Por otra parte, a la imagen de deterioro también hay que sumar la falta de reforma de aceras y carreteras; todavía podemos ver que hay calles de Tortosa sin asfaltar, y en las que los cables de luz de alta tensión están colocados de una forma que no es apropiada para nuestros días.

En cuanto a los SERVICIOS, veremos los siguientes apartados.

- limpieza
- Luz
- Seguridad

LIMPIEZA

En nuestra visita por los barrios históricos comprobamos que había casas abandonadas o con la puerta de la calle abierta, algunas están llenas de basura, concretamente, dos de las calles en las que había basura son la Calle Subida del Castell y la Calle Cabanes.

Otra casa problemática es una que tiene el ayuntamiento en la Calle del Mig, frente al número N° 9 de la misma calle, ya que los propietarios de esta casa nos comentaron que de la casa de enfrente les vienen ratas a su casa.

Pudimos ver que algunas cubetas de basura están superllenas no solo de basura sino también de muebles y objetos para tirar.

Aunque es cierto que una vez por semana pasa un camión del servicio de la limpieza para recoger los muebles, consideramos que no es suficiente, pues casi siempre están llenas. Sería bueno que este camión pasara mas veces a la semana. Lo mismo acontece con la recogida de las cubetas de basura, que se debería pasar mas veces ya que se recoge igual que hace muchos años a tras, sin tener en cuenta que ahora no hay el mismo numero de gentes que generan basura.

Otra situación parecida pasa con los agentes de limpieza que barren por las calles, que pasan por la mañana y no pasan por la tarde.

Por tanto creemos que se debería doblar el servicio por parte de los servicios de limpieza y de recogida de basura, de acuerdo con la basura que se genera,

También proponemos que se haga una campaña para concienciar a la ciudadanía de tener un comportamiento idóneo respecto a la limpieza del barrio. Igual que Barcelona hace publicidad para mantener Barcelona limpia, nosotros podríamos hacer campañas para mantener Tortosa limpia.

Otro objeto de servicio que no hay en el barrio son las papeleras: no tenemos y esto genera que los transeúntes tiren todo en el suelo.

Además, otro aspecto que da una imagen degradada del barrio es que en diferentes puntos se efectúan eventualmente reparaciones de vehículos que dejan todo sucio y revuelto, y en algunos sitios hay dificultades para pasar.

LUZ

Creemos que otro factor importante para la contrariedad el barrio es la poca luz que en el barrio, incluso hay calles en las que no hay luz.

Por ejemplo:

Calle Censals Sacosta,
Calle Subida del Castell,
Calle Taules velles

Además, el color de la luz no es nada apropiado, pues encima que hay pocas farolas en cada calle, es de color como amarillo tenue, lo que agravando mas la situación.

SEGURIDAD

Creemos que muchos de los problemas que hay se solucionarían si los cuerpos de seguridad (policía local y otros cuerpos del Estado) hicieran más acto de presencia: habría mas seguridad y se haría cumplir las normas de convivencia.

LOCALES

Sería bueno que desde el Ayuntamiento se trabajara por la integración de los que residen en los barrios históricos, proporcionando locales especialmente para los jóvenes, como por ejemplo un Casal, dirigido por el Ayuntamiento, pero con tal propósito. Por que sin duda alguna, para que haya integración, ha de haber roce, yo recuerdo que cuando funcionaba el antiguo Casal nos conocíamos muchos conciudadanos y hoy en día todavía nos conocemos.

És imprescindible que en el barrio exista un local donde se pueda producir la convivencia entre los diferentes grupos que viven, tanto tortosinos como inmigrantes. Los tortosinos, de los que el pueblo gitano forma parte, han de actuar como anfitriones del resto para que puedan integrarse y que las relaciones sean fluidas. Si no hay un grupo anfitrión que enseñe las costumbres de la ciudad, es muy difícil que se produzca la integración.

Consideran que la situación del casco antiguo es excepcional, no es la misma que en el resto de la ciudad, por tanto se han de buscar medidas correctoras también excepcionales. Es necesario que haya personas especialistas en estos temas para actuar como mediadores y poder controlar la actuación de los grupos mayoritarios que siempre quieren controlar la situación para su beneficio y pueden dificultar la pluralidad.

Falten espacios donde los niños puedan jugar tranquilamente o hacer deporte.

También piden un instituto para que no tengan que ir a Ferreries y pasar el puente andando a los doce años, ja que muchos padres no pueden llevar a sus hijos en coche.

ANNEX 4



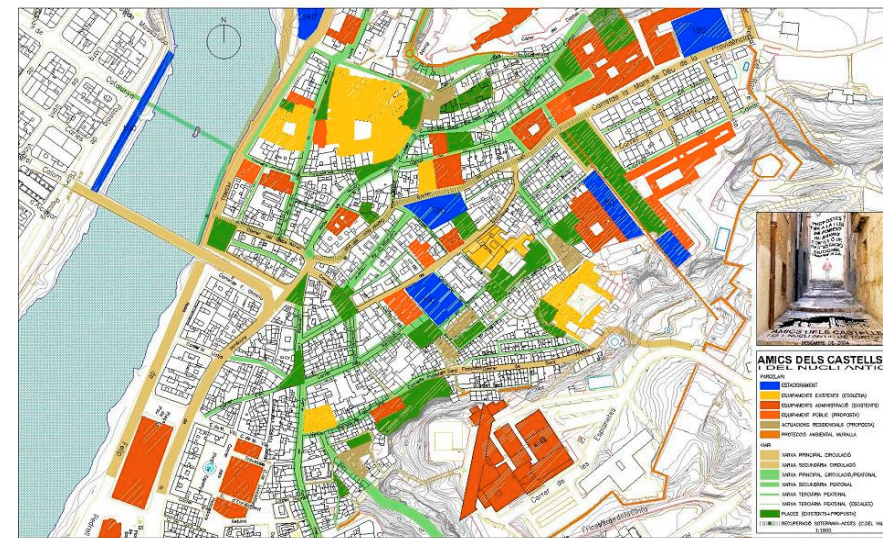
**MEMÒRIA DEL CONSELL DE PARTICIPACIÓ CIUTADANA PER A LA
RECUPERACIÓ DELS BARRIS HISTÒRICS DE TORTOSA**

PROPOSTES SOBRE EL VIARI I EL TEIXIT DEL NUCLI ANTIC

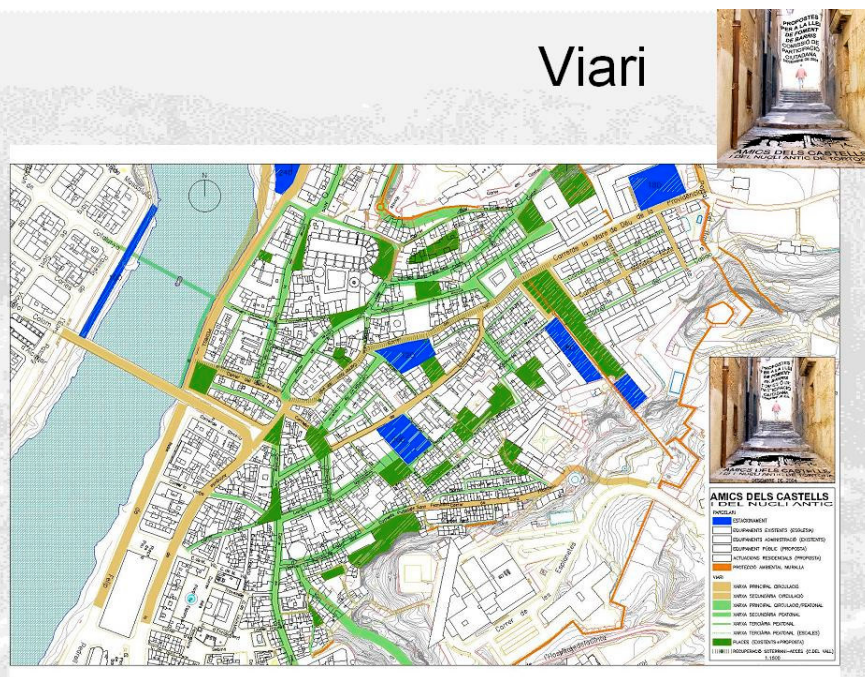


Amics dels Castells

Viari+Parcel·lari



Viari

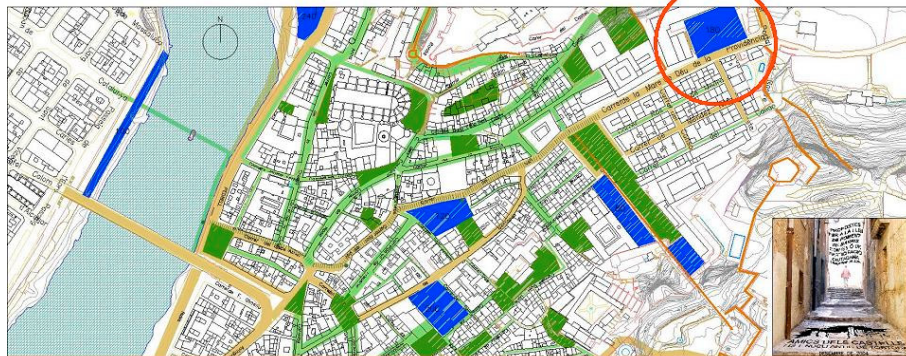


Estacionaments (blau marí)

- Àrea Col·legi de la Mercè
- Àrea Plaça Mossèn Sol-Rastre
- Àrea Carrer del Vall
- Àrea Montcada-Santa Clara
- Àrea Escorxador-riu
- Àrea Ferreries

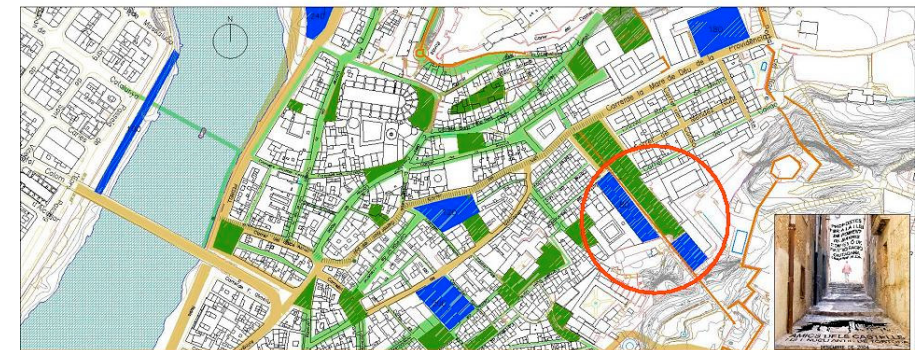


Àrea Col·legi de la Mercè



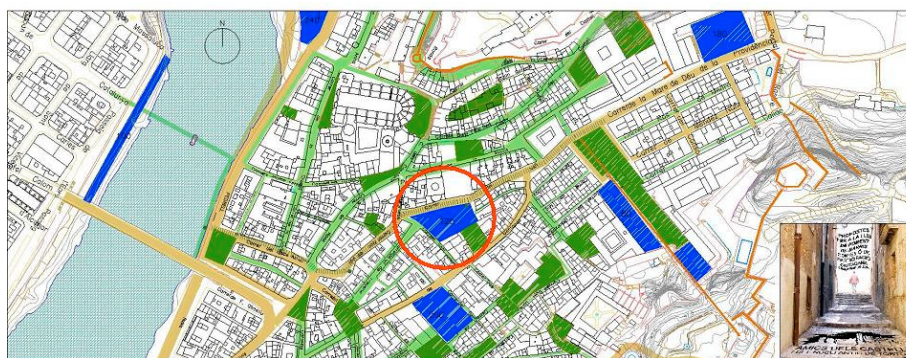
Aprofitant el gran pati de l'escola es podrien crear unes 180 places com a mínim que servirien a la zona d'equipaments del CEIP de la Mercè, EOI, Departament d'Ensenyament de la Generalitat, Arxiu Històric-Reials Col·legis i tota la zona urbana d'habitatges de l'eixample antic enfront del Carrer de la Providència. L'accés es realitza des del Carrer de la Providència, xarxa principal viària amb bons accessos des del Carrer del Vall, Sant Josep de la Muntanya-Remolins i la circumval·lació Barranc del Rastre-Simpàtica.

Àrea Plaça Mossèn Sol



Aprofita els patis paral·lels a la muralla medieval del segle XIV amb accés des de la mateixa Plaça del Rastre. També té l'accés des d'un viari principal Carrer del Vall-Carrer de la Providència. Es podrien crear com a mínim unes 80 places que podrien servir al futur equipament del Campus Universitari de les Terres de l'Ebre a l'antic Col·legi Sant Josep, Escola d'Art, ISSET i zona d'habitatges dels voltants de la Plaça Mossèn Sol.

Àrea Carrer del Vall



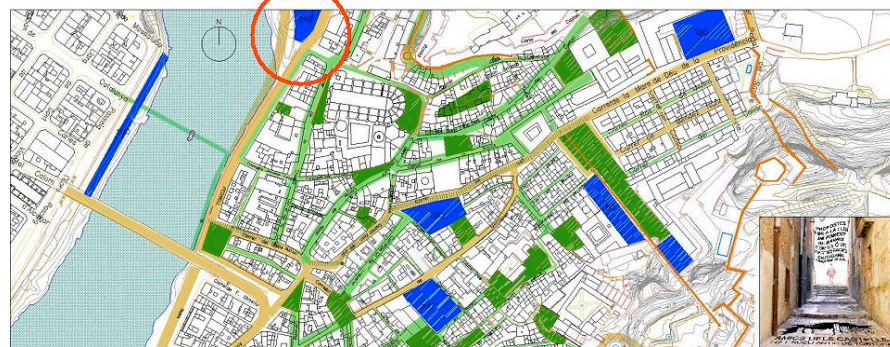
Amb accés des del viari principal al mateix carrer, el garatge soterrat podria tenir una capacitat mínima de 120 places i serviria als equipaments del Palau Abària (Delegació del Govern), Biblioteca Comarcal, Conservatori de Música i zona urbana entre el Carrer Taules Velles-Ciutat i el Carrer Montcada

Àrea Carrer Montcada



Amb accés des del viari principal del Carrer Montcada, el garatge podria tenir unes 200 places i serviria als equipaments del Palau Abària (Delegació del Govern), noves delegacions territorials de la Generalitat al Carrer Montcada i zona urbana de l'eix del Carrer Montcada i tot el barri de Santa Clara

Àrea Escorxador-riu



Amb accés des del viari principal de l'Avinguda Felip Pedrell, el garatge podria tenir unes 240 places com a mínim i seria ampliable a les vores de riu enfront de l'escorxador. Serviria als equipaments de la Catedral, Palau Episcopal, Escorxador, Departament de Cultura i zona urbana de la façana fluvial des del pont de l'estat fins a la plaça de Sant Jaume.

Eixos

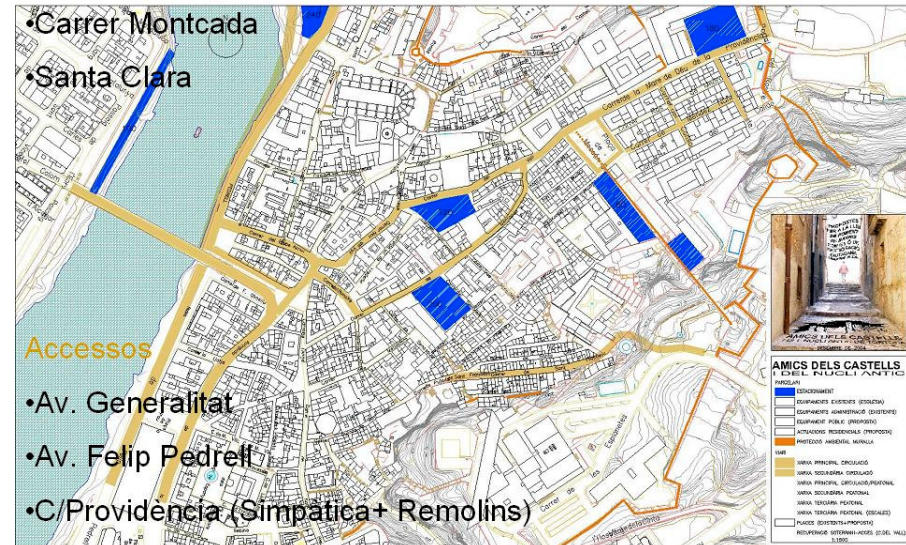
- Carrer del Vall

Xarxa principal-secundària circulació

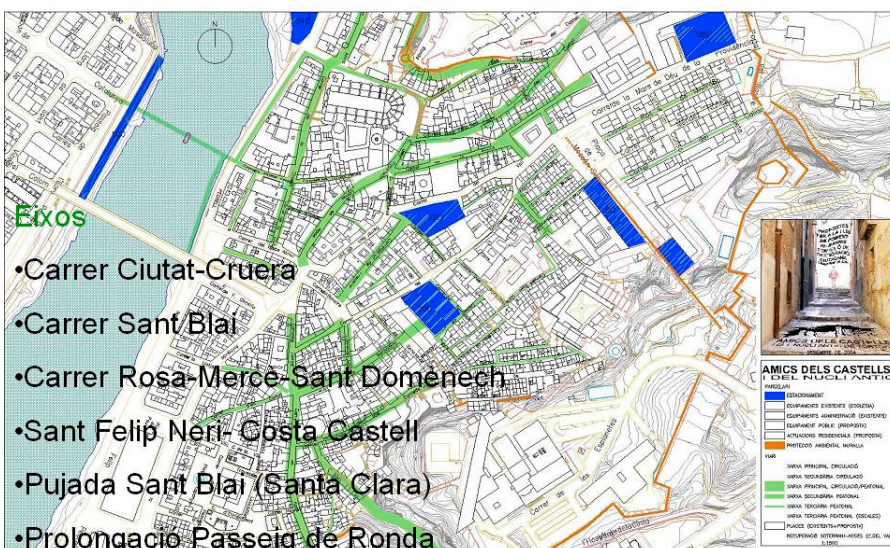
- Carrer Montcada
- Santa Clara

Accessos

- Av. Generalitat
- Av. Felip Pedrell
- C/Providència (Simpatíca+ Remolins)



Xarxa principal-secundària peatonal



Eixos

- Carrer Ciutat-Cruera
- Carrer Sant Blai
- Carrer Rosa-Mercè-Sant Domènec
- Sant Felip Neri- Costa Castell
- Pujada Sant Blai (Santa Clara)
- Prolongació Passeig de Ronda

Xarxa terciària peatonal

Patrimoni

- Passejos de ronda Muralles
- Recuperació claveguera del Vall segle XIV
- Obertura-recuperació carrers
- biblioteca popular jutjats,cec

Eixos

- Carrers Barri del Castell
- Carrers Barri Santa Clara
- Carrers Barri Garrofer
- Accés Hospital

